



KONICA MINOLTA

PageScope Box Operator Ver. 3.2

사용자 설명서



PAGESCOPE

Box Operator

목차

1 소개

1.1 시스템 요구 사항	1-1
1.2 제한 사항	1-1

2 Box Operator 설치

2.1 설치 절차	2-1
소프트웨어를 설치하려면	2-1
2.2 제거	2-1

3 탐색 창 설정

3.1 탐색 창	3-1
3.1.1 도구 모음	3-2
3.1.2 아이콘	3-3
3.2 상자 보기	3-4
3.3 문서 보기	3-5

4 다기능 제품에 연결

다기능 제품에 연결하려면	4-1
4.1 사용자 인증 사용	4-6
사용자 인증 작업을 수행하려면	4-6
4.1.1 사용자 지정 로그인 대화 상자가 나타날 때	4-7
4.2 계정 추적 사용	4-8
계정 추적 작업을 수행하려면	4-8
4.3 연결 상태를 보려면	4-10
다기능 제품에 다시 연결하려면	4-10
4.4 다른 상자에 연결하려면	4-11
4.5 다기능 제품으로부터 연결 끊기	4-12
[Box Operator] 메뉴의 명령을 사용하여 다기능 제품으로부터 연결을 끊으려면	4-12
4.6 연결을 등록하려면	4-13
장치를 등록하려면	4-13
4.7 연결을 삭제하려면	4-15
장치 등록 대화 상자에서 연결된 다기능 제품을 삭제하려면	4-15

5 상자 관리

5.1 상자 표시	5-1
5.1.1 상자 아이콘 표시	5-1
5.1.2 상자 세부 정보 표시	5-1
5.1.3 상자 미리 보기 표시	5-2
5.1.4 목록으로 표시	5-3
5.1.5 상자 큰 아이콘 표시	5-3
5.2 상자 만들기	5-4
[Box Operator] 메뉴의 명령을 사용하여 상자를 만들려면	5-4
5.3 상자 이름 변경	5-6
[파일] 메뉴의 명령을 사용하여 상자 이름을 변경하려면	5-6
5.4 상자 속성 편집	5-7
[파일] 메뉴의 명령을 사용하여 상자의 속성을 변경하려면	5-7
5.5 상자 삭제	5-9
[파일] 메뉴의 명령을 사용하여 상자를 삭제하려면	5-9

6 문서 관리

6.1 문서 표시	6-1
6.1.1 문서 아이콘 표시	6-1
6.1.2 문서 세부 정보 표시	6-2
6.1.3 문서 표시	6-2
6.1.4 문서 목록 표시	6-3
6.1.5 문서 큰 아이콘 표시	6-4
6.2 Box Operator Viewer 에서 문서 열기	6-5
[파일] 메뉴의 명령을 사용하여 Box Operator Viewer 에서 문서를 열려면	6-7
6.3 특정 응용 프로그램에서 문서 열기	6-8
[파일] 메뉴의 명령을 사용하여 문서를 열려면	6-8
6.4 문서 이름을 변경하려면	6-10
[파일] 메뉴의 명령을 사용하여 문서 이름을 변경하려면	6-10
6.5 문서를 컴퓨터에 저장하려면	6-11
[파일] 메뉴의 명령을 사용하여 문서를 다른 이름으로 저장하려면	6-11
[편집] 메뉴의 명령을 사용하여 문서를 컴퓨터 폴더에 복사하려면	6-13
[편집] 메뉴의 명령을 사용하여 문서를 컴퓨터 폴더로 이동하려면	6-14



6.6	문서를 다른 상자에 복사	6-15
	[편집] 메뉴의 명령을 사용하여 문서를 다른 상자에 복사하려면	6-15
6.7	문서를 다른 상자로 이동	6-16
	[편집] 메뉴의 명령을 사용하여 문서를 다른 상자로 이동하려면	6-16
6.8	문서를 삭제하려면	6-17
	[파일] 메뉴의 명령을 사용하여 문서를 삭제하려면	6-17
6.9	문서를 인쇄하려면	6-18
	Box Operator Viewer 에서 문서를 인쇄하려면	6-18
	[파일] 메뉴의 명령을 사용하여 문서를 인쇄하려면	6-20
6.10	빠른 인쇄	6-21
	빠른 인쇄 작업을 수행하려면	6-21
6.11	문서 병합 및 인쇄	6-22
	문서를 병합하여 인쇄하려면	6-22

7 기타 작업

7.1	캐시 파일 설정 지정	7-1
	캐시 파일에 대한 설정을 지정하려면	7-1
7.2	임시 파일에 대한 설정을 지정하려면	7-3
	임시 파일 설정을 지정하려면	7-3
7.3	옵션	7-5
	설정을 지정하려면	7-6

제품 정보

PageScope Box Operator 는 Windows Explorer에 검색, 삭제 또는 이름 바꾸기와 같은 기능을 추가하여 다기능 제품의 상자에 있는 스캔 또는 팩스 파일에 액세스하고 파일을 관리할 수 있는 소프트웨어입니다.

상표 및 등록 상표

상표 승인

KONICA MINOLTA, KONICA MINOLTA 로고는 KONICA MINOLTA HOLDINGS, INC의 등록 상표이거나 상표입니다.

PageScope는 KONICA MINOLTA BUSINESS TECHNOLOGIES, INC의 등록 상표이거나 상표입니다.

Adobe, Adobe 로고 및 Acrobat은 미국 및/또는 기타 국가에서 Adobe Systems Incorporated의 등록 상표이거나 상표입니다.

Microsoft® 및 Windows®는 미국 및/또는 기타 국가에서 Microsoft Corporation의 등록 상표 또는 상표입니다.

RSA® is a registered trademark or trademark of RSA Security Inc. RSA BSAFE® is a registered trademark or trademark of RSA Security Inc. in the United States and/or other countries.



License information

This product includes RSA BSAFE Cryptographic software from RSA Security Inc.

기타 모든 회사와 제품 이름은 해당 회사의 상표 또는 등록 상표입니다.

대화 상자

이 설명서에 표시된 대화 상자는 Windows XP에 나타나는 대화 상자입니다.



참고

이 문서에 나타나는 대화 상자는 설치된 장치와 지정된 설정에 따라 사용자의 컴퓨터에 나타나는 대화 상자과 다를 수 있습니다.



참고

이 프로그램의 전부 또는 일부를 무단으로 복제, 번역 또는 복사하는 행위는 엄격히 금지됩니다.

이 문서의 내용은 사전 통보 없이 변경될 수 있습니다.

Copyright © 2006 KONICA MINOLTA BUSINESS TECHNOLOGIES, INC. All rights reserved.

LICENSE ISSUES

The OpenSSL toolkit stays under a dual license, i.e. both the conditions of the OpenSSL License and the original SSLeay license apply to the toolkit. See below for the actual license texts. Actually both licenses are BSD-style Open Source licenses. In case of any license issues related to OpenSSL please contact openssl-core@openssl.org.

OpenSSL License

Copyright © 1998-2004 The OpenSSL Project. All rights reserved.
Redistribution and use in source and binary forms, with or without modification, are permitted provided that the following conditions are met:

1. Redistributions of source code must retain the above copyright notice, this list of conditions and the following disclaimer.
2. Redistributions in binary form must reproduce the above copyright notice, this list of conditions and the following disclaimer in the documentation and/or other materials provided with the distribution.
3. All advertising materials mentioning features or use of this software must display the following acknowledgment:
"This product includes software developed by the OpenSSL Project for use in the OpenSSL Toolkit. (<http://www.openssl.org/>)"
4. The names "OpenSSL Toolkit" and "OpenSSL Project" must not be used to endorse or promote products derived from this software without prior written permission. For written permission, please contact openssl-core@openssl.org.
5. Products derived from this software may not be called "OpenSSL" nor may "OpenSSL" appear in their names without prior written permission of the OpenSSL Project.
6. Redistributions of any form whatsoever must retain the following acknowledgment:
"This product includes software developed by the OpenSSL Project for use in the OpenSSL Toolkit (<http://www.openssl.org/>)"

THIS SOFTWARE IS PROVIDED BY THE OpenSSL PROJECT "AS IS" AND ANY EXPRESSED OR IMPLIED WARRANTIES, INCLUDING, BUT NOT LIMITED TO, THE IMPLIED WARRANTIES OF MERCHANTABILITY AND FITNESS FOR A PARTICULAR PURPOSE ARE DISCLAIMED. IN NO EVENT SHALL THE OpenSSL PROJECT OR ITS CONTRIBUTORS BE LIABLE FOR ANY DIRECT, INDIRECT, INCIDENTAL, SPECIAL, EXEMPLARY, OR CONSEQUENTIAL DAMAGES (INCLUDING, BUT NOT LIMITED TO, PROCUREMENT OF SUBSTITUTE GOODS OR SERVICES; LOSS OF USE, DATA, OR PROFITS; OR BUSINESS INTERRUPTION) HOWEVER CAUSED AND ON ANY THEORY OF LIABILITY, WHETHER IN CONTRACT, STRICT LIABILITY, OR TORT (INCLUDING NEGLIGENCE OR OTHERWISE) ARISING

IN ANY WAY OUT OF THE USE OF THIS SOFTWARE, EVEN IF ADVISED OF THE POSSIBILITY OF SUCH DAMAGE.

This product includes cryptographic software written by Eric Young (eay@cryptsoft.com). This product includes software written by Tim Hudson (tjh@cryptsoft.com).

Original SSLeay License

Copyright © 1995-1998 Eric Young (eay@cryptsoft.com) All rights reserved.

This package is an SSL implementation written by Eric Young (eay@cryptsoft.com).

The implementation was written so as to conform with Netscapes SSL.

This library is free for commercial and non-commercial use as long as the following conditions are aheared to. The following conditions apply to all code found in this distribution, be it the RC4, RSA, lhash, DES, etc., code; not just the SSL code. The SSL documentation included with this distribution is covered by the same copyright terms except that the holder is Tim Hudson (tjh@cryptsoft.com).


Copyright remains Eric Young's, and as such any Copyright notices in the code are not to be removed.

If this package is used in a product, Eric Young should be given attribution as the author of the parts of the library used.

This can be in the form of a textual message at program startup or in documentation (online or textual) provided with the package.

Redistribution and use in source and binary forms, with or without modification, are permitted provided that the following conditions are met:

1. Redistributions of source code must retain the copyright notice, this list of conditions and the following disclaimer.
2. Redistributions in binary form must reproduce the above copyright notice, this list of conditions and the following disclaimer in the documentation and/or other materials provided with the distribution.
3. All advertising materials mentioning features or use of this software must display the following acknowledgement:
"This product includes cryptographic software written by Eric Young (eay@cryptsoft.com)"
The word 'cryptographic' can be left out if the rouines from the library being used are not cryptographic related.
4. If you include any Windows specific code (or a derivative thereof) from the apps directory (application code) you must include an acknowledgement:
"This product includes software written by Tim Hudson (tjh@cryptsoft.com)"



THIS SOFTWARE IS PROVIDED BY ERIC YOUNG "AS IS" AND ANY EXPRESS OR IMPLIED WARRANTIES, INCLUDING, BUT NOT LIMITED TO, THE IMPLIED WARRANTIES OF MERCHANTABILITY AND FITNESS FOR A PARTICULAR PURPOSE ARE DISCLAIMED. IN NO EVENT SHALL THE AUTHOR OR CONTRIBUTORS BE LIABLE FOR ANY DIRECT, INDIRECT, INCIDENTAL, SPECIAL, EXEMPLARY, OR CONSEQUENTIAL DAMAGES (INCLUDING, BUT NOT LIMITED TO, PROCUREMENT OF SUBSTITUTE GOODS OR SERVICES; LOSS OF USE, DATA, OR PROFITS; OR BUSINESS INTERRUPTION) HOWEVER CAUSED AND ON ANY THEORY OF LIABILITY, WHETHER IN CONTRACT, STRICT LIABILITY, OR TORT (INCLUDING NEGLIGENCE OR OTHERWISE) ARISING IN ANY WAY OUT OF THE USE OF THIS SOFTWARE, EVEN IF ADVISED OF THE POSSIBILITY OF SUCH DAMAGE.

The licence and distribution terms for any publically available version or derivative of this code cannot be changed. i.e. this code cannot simply be copied and put under another distribution licence [including the GNU Public Licence].

1 소개

1.1 시스템 요구 사항

Box Operator를 사용하려면 다음 소프트웨어를 컴퓨터에 설치해야 합니다.

- Adobe Reader 또는 Adobe Acrobat
 - 이미지 관리 및 편집에 필요한 기타 소프트웨어
- 또한 컴퓨터는 다음 요구 사항을 만족해야 합니다.

운영 체제	Windows XP Home Edition (SP3 이후) Windows XP Professional (SP3 이후) Windows Server 2003, Standard Edition Windows Server 2003, Enterprise Edition Windows Vista Home Basic (SP2 이후)* Windows Vista Home Premium (SP2 이후)* Windows Vista Business (SP2 이후)* Windows Vista Enterprise (SP2 이후)* Windows Vista Ultimate (SP2 이후)* Windows Server 2008 Standard (SP2 이후)* Windows Server 2008 Enterprise (SP2 이후)* Windows 7 Home Basic* Windows 7 Home Premium* Windows 7 Professional* Windows 7 Enterprise* Windows 7 Ultimate* * 32-bit (x86) 환경에 대응.
컴퓨터	Pentium4 1.6GHz 이상의 프로세서가 설치된 PC/AT 호환 시스템
메모리	256MB 이상
네트워크	TCP/IP 프로토콜 설정이 제대로 지정된 컴퓨터
하드 디스크	50MB 이상

1.2 제한 사항

사용 중인 다기능 제품에 따라 일부 Box Operator 기능을 사용할 수 없습니다. 자세한 내용은 다기능 제품에 대한 지원 정보를 참조하십시오.

Box Operator를 사용하여 최대 30대의 컴퓨터를 단식 다기능 제품에 연결할 수 있습니다.

2 Box Operator 설치

아래에 설명된 절차에 따라 소프트웨어를 설치합니다.

소프트웨어를 설치하려면 동봉한 사용자 소프트웨어 CD-ROM이 필요합니다.

2.1 설치 절차



참고

유틸리티를 설치하기 전에 관리자 권한으로 로그인해야 합니다.

소프트웨어를 설치하려면

- 1 컴퓨터를 켜고 Windows를 시작합니다.
- 2 사용자 소프트웨어 CD-ROM을 컴퓨터의 CD-ROM 드라이브에 삽입합니다.
CD 메뉴가 표시됩니다.
- 3 "최종 사용자 도구"에서 "Box Operator"를 선택한 다음 나타나는 지시를 따릅니다.
설치가 시작되고 필요한 파일이 컴퓨터에 복사됩니다.
필요한 모든 파일이 컴퓨터에 복사되면 설치가 완료될 대화 상자가 나타납니다.
- 4 [마침]을 클릭합니다.
Box Operator가 설치됩니다.

2.2 제거

다음 두 가지 방법 중 하나를 사용하여 Box Operator를 제거할 수 있습니다.

- "프로그램 추가/제거" 사용
- "Setup.exe" 다시 사용



참고

제거하기 전에 Box Operator를 종료합니다.

3 탐색 창 설정

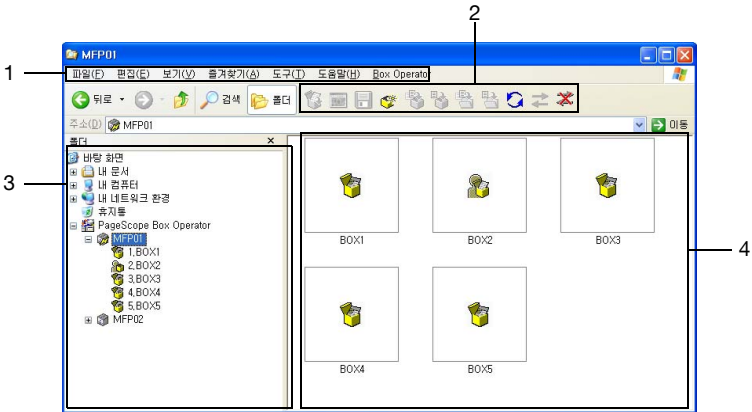
이 섹션에서는 Box Operator를 시동할 때 나타나는 탐색 창에 대해 자세히 설명합니다. Box Operator를 시동하는 방법에 대한 자세한 내용은 4-1 페이지의 "다기능 제품에 연결"을 참조하십시오.



알림

Windows Vista를 사용하고 있으면 메뉴 모음이 나타나지 않을 수도 있습니다. 소프트웨어를 사용하기 전에 메뉴 모음을 표시하십시오.

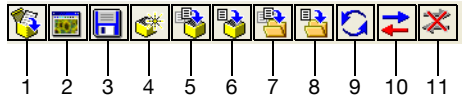
3.1 탐색 창



번호	항목 이름	설명
1	메뉴 모음	Windows Explorer에서 다음 메뉴를 사용합니다. <ul style="list-style-type: none"> 파일: 상자와 문서 작업을 수행하고 Box Operator를 종료하는 명령이 포함되어 있습니다. 편집: 상자와 문서를 편집하는 명령이 포함되어 있습니다. 보기: 표시 형식을 변경하는 명령이 포함되어 있습니다. Box Operator: 다기능 제품을 등록하고 Box Operator 설정을 지정하는 명령이 포함되어 있습니다.
2	도구 모음	버튼을 클릭하여 사용 가능한 기능을 사용합니다. 자세한 내용은 3-2 페이지의 "도구 모음"을 참조하십시오.
3	트리 창	등록된 다기능 제품과 상자가 계층 구조로 나타납니다.

번호	항목 이름	설명
4	목록 창	트리 창에서 선택한 항목의 내용을 표시합니다. 선택한 항목에 따라 상자 보기와 문서 보기가 표시됩니다. <ul style="list-style-type: none"> 상자 보기: 트리 창에서 다기능 제품을 선택할 때 표시됩니다. 다기능 제품에 지정된 상자 목록이 표시됩니다. 문서 보기: 트리 창에서 상자를 선택할 때 표시됩니다. 상자에 저장된 문서 목록이 표시됩니다. 항목을 아이콘, 목록, 자세한 목록, 바독판식 배열(큰 아이콘) 또는 미리 보기로 표시할 수 있습니다. 자세한 내용은 5-1 페이지의 "상자 표시" 및 6-1 페이지의 "문서 표시"를 참조하십시오.

3.1.1 도구 모음



번호	버튼 이름	설명	페이지 참조
1	열기	선택한 항목을 엽니다.	6-8 페이지의 "특정 응용 프로그램 랩에서 문서 열기"
2	Box Operator Viewer로 열기	Box Operator Viewer에서 선택한 문서를 엽니다.	6-5 페이지의 "Box Operator Viewer에서 문서 열기"
3	다른 이름으로 저장	지정된 이름으로 선택한 문서를 저장합니다.	6-11 페이지의 "문서를 컴퓨터에 저장하려면"
4	상자 만들기	연결된 다기능 제품의 새 상자를 만듭니다.	5-4 페이지의 "상자 만들기"
5	상자에 복사	선택한 문서를 연결된 다기능 제품의 다른 상자에 복사합니다.	6-15 페이지의 "문서를 다른 상자에 복사"
6	상자로 이동	선택한 문서를 연결된 다기능 제품의 다른 상자로 이동합니다.	6-16 페이지의 "문서를 다른 상자로 이동"
7	폴더로 복사	선택한 문서를 컴퓨터의 폴더에 복사합니다.	6-11 페이지의 "문서를 컴퓨터에 저장하려면"
8	폴더로 이동	선택한 문서를 컴퓨터의 폴더로 이동합니다.	6-11 페이지의 "문서를 컴퓨터에 저장하려면"
9	새로 고침	트리 창과 목록 창의 내용을 업데이트합니다.	(없음)
10	열기	등록된 다기능 제품에 연결합니다.	4-1 페이지의 "다기능 제품에 연결"
11	닫기	연결된 다기능 제품의 연결을 끊습니다.	4-12 페이지의 "다기능 제품으로부터 연결 끊기"

3.1.2 아이콘

주 창과 다양한 대화 상자에 표시된 아이콘의 의미는 다음과 같습니다.



알림

문서와 관련된 응용 프로그램의 아이콘은 문서 보기에서 표시됩니다.

아이콘	설명
	연결이 끊긴 다기능 제품
	연결된 다기능 제품
	공용 사용자 상자
	열려 있는 공용 사용자 상자
	개인 사용자 상자
	열려 있는 개인 사용자 상자
	그룹 사용자 상자
	열려 있는 그룹 사용자 상자

3.2 상자 보기

연결된 다기능 제품에 지정된 상자 목록이 목록 창에 표시됩니다.



알림

목록 창에 항목을 표시하는 형식을 변경할 수 있습니다. 자세한 내용은 5-1 페이지의 "상자 표시"를 참조하십시오.



참고

Windows 탐색기에서 검색을 수행하는 경우 상자는 검색되지 않습니다.

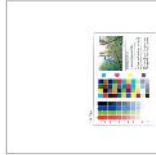
3.3 문서 보기

연결된 상자에 저장된 문서 목록이 목록 창에 표시됩니다.



알림

목록 창에 항목을 표시하는 형식을 변경할 수 있습니다. 자세한 내용은 6-1 페이지의 "문서 표시"를 참조하십시오.



Sc450b05111513440.pdf



Sc450b05111513450.tif



Sc450b05111513451.tif



Sc450b05111513460.tif



Sc450b05111513480.pdf



Sc450b05111513481.jpg



참고

Windows 탐색기에서 검색을 수행하는 경우 상자의 파일은 검색되지 않습니다.

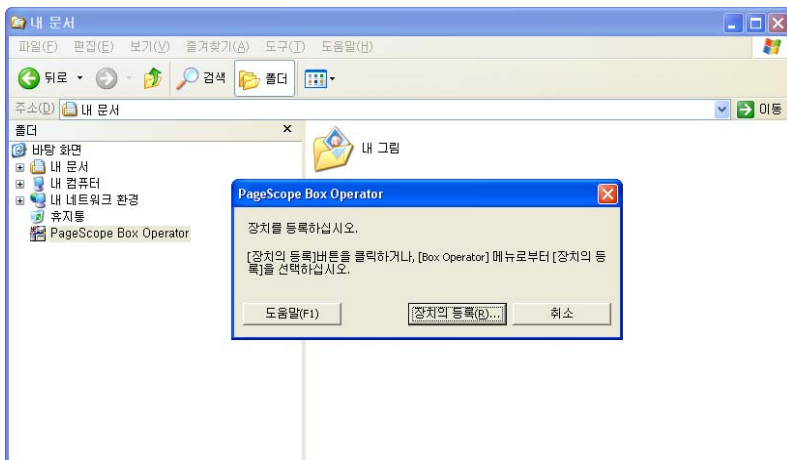
4 다기능 제품에 연결

다기능 제품에 연결하려면

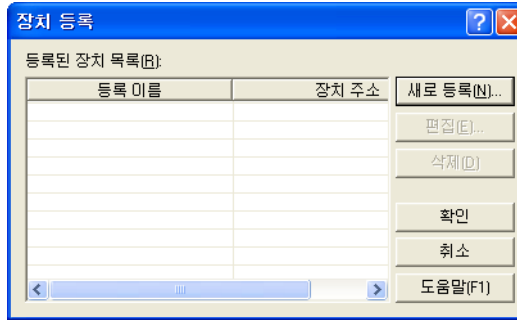
Box Operator를 시동한 다음 연결된 장치 상자에 데이터를 표시합니다.

다음 절차는 Box Operator를 처음 시동할 때 수행하는 작업에 대해 설명합니다.

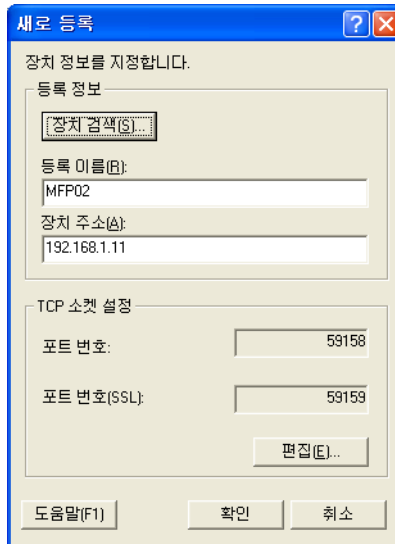
- 1 [시작] 메뉴에서 [KONICA MINOLTA] 및 [PageScope Box Operator]를 차례로 가리킨 다음 [PageScope Box Operator]를 클릭합니다.
 - 주 창에 대한 자세한 내용은 3-1 페이지의 "탐색 창 설정"을 참조하십시오.
 - 다기능 제품이 이미 등록되어 있는 경우 연결할 다기능 제품을 선택합니다. 6단계를 계속 진행합니다.
- 소프트웨어가 시작되고 주 창이 나타납니다.



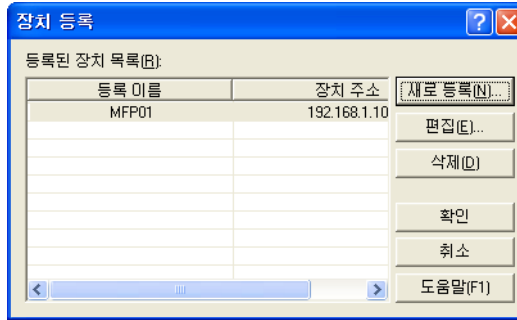
- 2 [장치의 등록]을 클릭합니다.
장치 등록 대화 상자가 나타납니다.



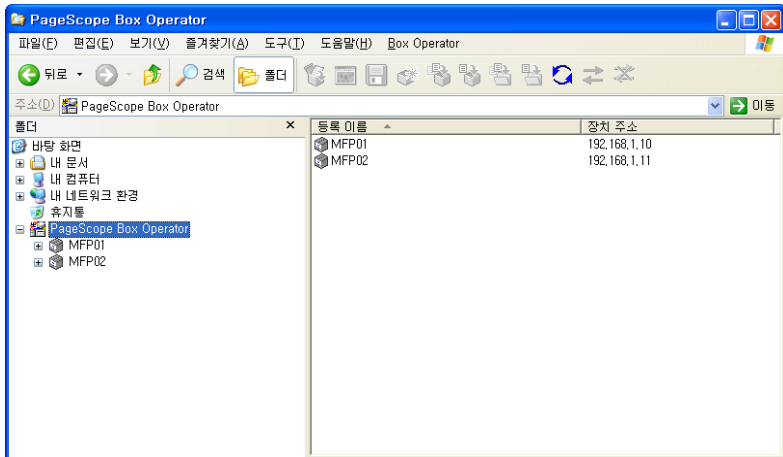
- 3 [새로 등록]을 클릭합니다.
새로 등록 대화 상자가 나타납니다.



- 4 다기능 제품의 이름 및 주소를 입력한 다음 [확인]을 클릭합니다.
- 연결을 검색하여 정보를 입력할 수 있습니다. [장치 검색]을 클릭하여 네트워크상의 다기능 제품 목록을 표시합니다.
- 다기능 제품이 장치 등록 대화 상자에 등록됩니다.



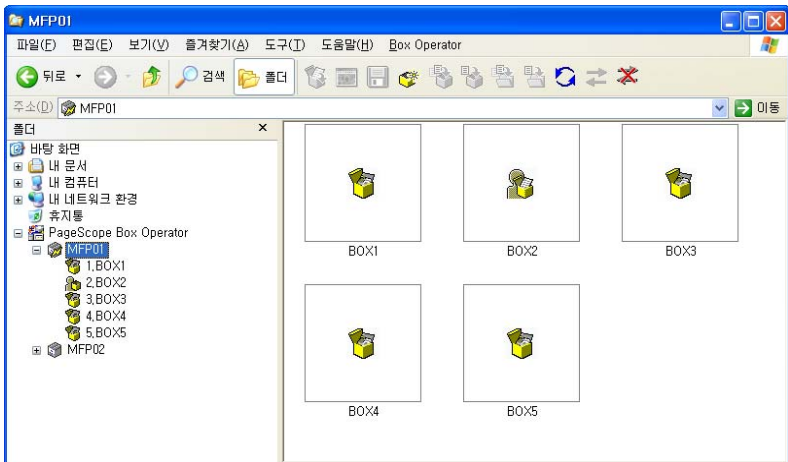
- 5 [확인]을 클릭합니다.
- 장치 등록 대화 상자가 닫힙니다.



6 트리 창에서 다기능 제품의 아이콘을 두 번 클릭합니다.

- 다기능 제품의 아이콘을 클릭한 다음 [Box Operator] 메뉴에서 [연결]을 클릭하여 연결 대화 상자를 표시합니다.
- 사용자 인증 또는 계정 추적 설정이 연결할 다기능 제품에 지정된 경우 해당 인증 대화 상자가 나타납니다. 자세한 내용은 4-6 페이지의 "사용자 인증 사용" 및 4-8 페이지의 "계정 추적 사용"을 참조하십시오.
- Box Operator를 사용하여 최대 30대의 컴퓨터를 단식 다기능 제품에 연결할 수 있습니다.

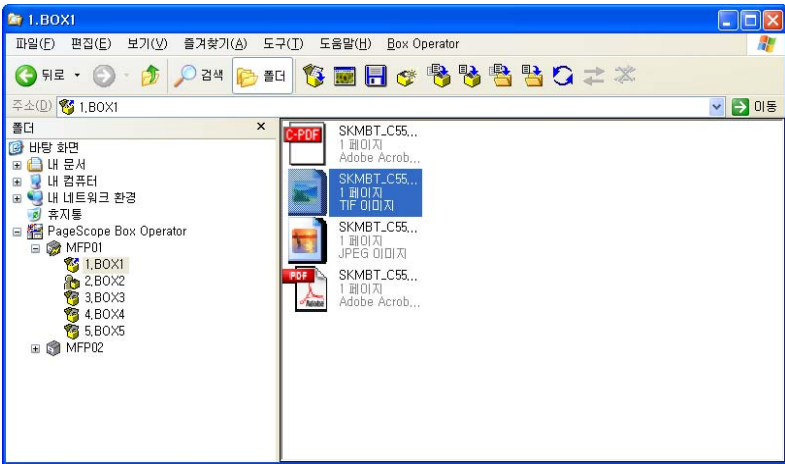
성공적으로 연결된 경우 상자 목록이 목록 창에 나타납니다.



7 목록 창에서 연결할 상자 이름을 두 번 클릭합니다.

- 상자에 암호가 필요한 경우 "암호" 상자에 암호를 입력합니다. 암호가 없으면 시스템 관리자에게 문의하십시오.
- 메모리 수신 사용자 박스에 공용 사용자로 로그인 했을 경우, 사용자명 입력이 필요한 곳에 대화창이 표시됩니다. 이런 경우 사용자명을 입력하십시오. 이 사용자명은 장치의 FAX 내역의 통신목록에서 확인할 수 있습니다. 자세한 내용은 관리자에 문의하십시오.

상자에 저장된 문서 목록이 표시됩니다.



4.1 사용자 인증 사용

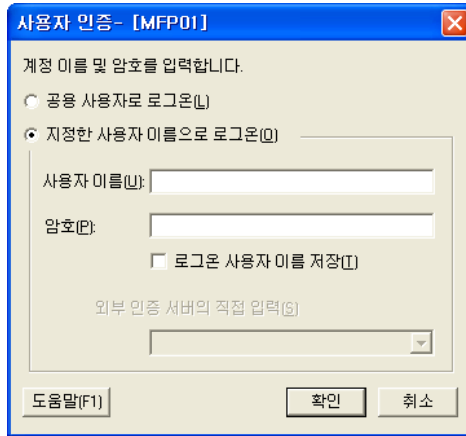
다가능 제품에 연결할 때 사용자 인증 대화 상자가 나타날 수 있습니다.

사용자 인증에 지정한 사용자 이름 및 암호를 입력해야 합니다.

자세한 내용은 시스템 관리자에게 문의하십시오.

사용자 인증 작업을 수행하려면

- 1 "지정한 사용자 이름으로 로그인"을 선택합니다.



- 사용자 인증이 공용 사용자를 허용하도록 설정된 경우 사용자 이름 및 암호를 입력하지 않고 이 스캔 기능을 사용할 수 있습니다. "공용 사용자로 로그인"을 선택합니다.
- 입력한 정보를 저장하려면 "로그온 사용자 이름 저장" 확인란을 선택합니다. 이렇게 하면 다음에 사용자 이름을 입력하지 않고 시스템에 액세스할 수 있습니다.

2 사용자 이름 및 암호를 입력한 다음 [확인]을 클릭합니다.

4.1.1 사용자 지정 로그인 대화 상자가 나타날 때

다가능 제품에서 사용자 인증 모드로 "중간 서버 인증"을 선택한 경우 사용자 지정 로그인 대화 상자가 나타납니다.

[로그인] 단추를 클릭하여 다가능 제품에 연결하는 데 필요한 설정을 입력하고 선택하십시오.

번호	설명
1	시스템 관리자의 로그인 메시지가 표시됩니다 .
2	로그인해야 할 사용자 유형을 선택합니다.
3	로그인에 필요한 설정이 나타납니다. 로그인에 필요한 설정은 시스템 관리자가 지정한 설정에 따라 다릅니다.
4	"*"로 표시된 매개 변수의 설정을 입력해야 합니다.



알림

설정에 대한 자세한 내용은 시스템 관리자에게 문의하십시오.

4.2 계정 추적 사용

다기능 제품에 연결할 때 계정 관리 대화 상자가 나타날 수 있습니다.

계정 추적에 지정한 계정 이름 및 암호를 입력해야 합니다.

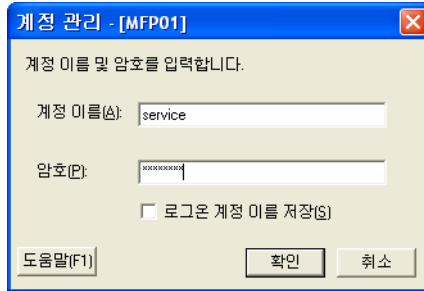
자세한 내용은 시스템 관리자에게 문의하십시오.

계정 추적 작업을 수행하려면

- 1 계정 이름 및 암호를 입력합니다.

- 입력한 정보를 저장하려면 "로그온 계정 이름 저장" 확인란을 선택합니다. 이렇게 하면 다음에 계정 이름을 입력하지 않고 시스템에 액세스할 수 있습니다.

2 [확인]을 클릭합니다.



A screenshot of a Windows-style dialog box titled "계정 관리 - [MFP01]". The dialog has a blue title bar with a close button (X) in the top right corner. The main area is light beige and contains the text "계정 이름 및 암호를 입력합니다." (Enter account name and password). Below this, there are two input fields: "계정 이름(S):" with the text "service" entered, and "암호(P):" with "*****" entered. Below the password field is a checkbox labeled "로그온 계정 이름 저장(S)". At the bottom left is a button labeled "도움말(F1)", and at the bottom right are two buttons labeled "확인" (OK) and "취소" (Cancel).

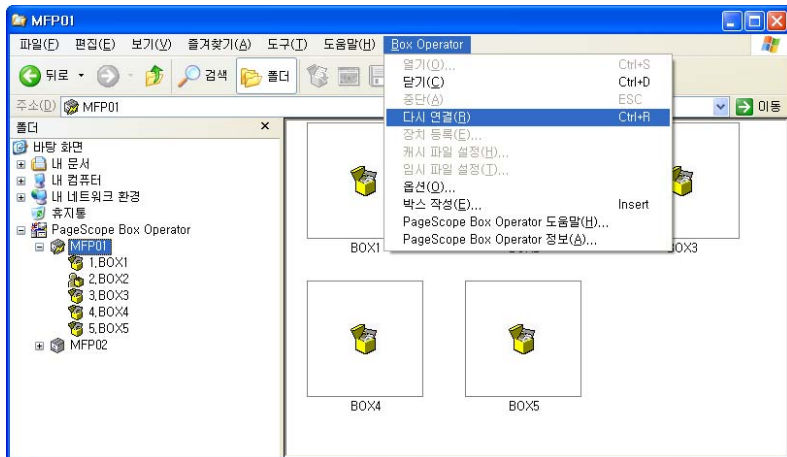
4.3 연결 상태를 보려면

연결된 장치의 정보와 상태를 볼 수 있습니다.

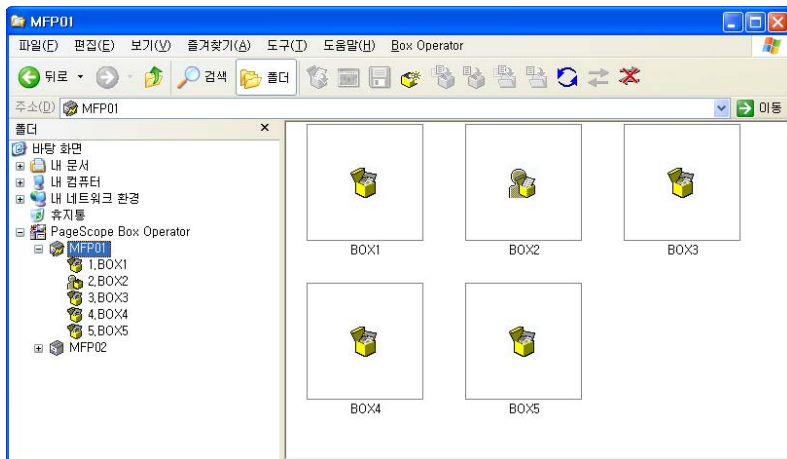
외부 서버에서 수행할 사용자 인증에 대한 설정을 지정한 경우 인증하는 데 시간이 걸리고 연결 오류가 발생할 수 있습니다. 오류가 발생하여 시스템을 통해 데이터를 제대로 전송할 수 없는 경우 이 명령을 선택합니다.

다기능 제품에 다시 연결하려면

- 1 [Box Operator] 메뉴에서 [다시 연결]을 클릭합니다.



- 2 연결 상태를 확인합니다.



4.4 다른 상자에 연결하려면

다음 작업을 수행하여 연결할 상자를 변경합니다.

- 트리 창에서 상자의 아이콘을 선택한 다음 지정된 시간 동안 기다립니다.



알림

목록 창에서 상자 아이콘을 선택하고 키보드에서 [Enter] 키를 눌러 상자를 변경하도록 설정을 변경할 수 있습니다. 자세한 내용은 7-5 페이지의 "옵션"을 참조하십시오.

4.5 다기능 제품으로부터 연결 끊기

다음 작업을 수행하여 연결된 다기능 제품의 연결을 끊습니다.

- [Box Operator] 메뉴에서 [닫기]를 클릭합니다.
- 다기능 제품의 아이콘을 마우스 오른쪽 버튼으로 클릭한 다음 [닫기]를 클릭합니다.
- 도구 모음에서 [닫기]를 클릭합니다.

[Box Operator] 메뉴의 명령을 사용하여 다기능 제품으로부터 연결을 끊으려면

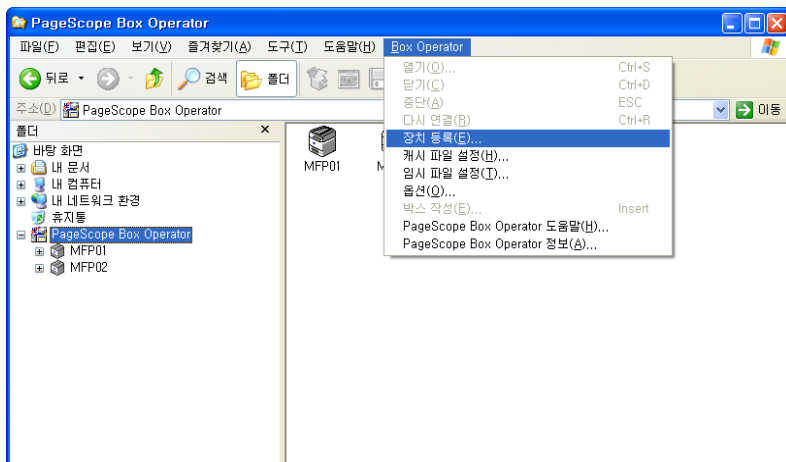
- 1 [Box Operator] 메뉴에서 [닫기]를 클릭합니다.
연결 끊기 확인을 요청하는 메시지가 나타납니다.
- 2 [예]를 클릭합니다.
다기능 제품의 연결이 끊기고 표시된 데이터 목록이 지워집니다.

4.6 연결을 등록하려면

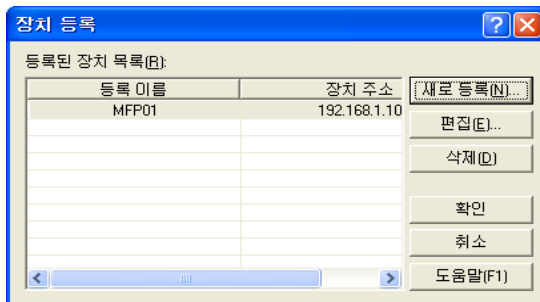
쉽게 연결할 수 있도록 여러 장치를 Box Operator에 등록할 수 있습니다. 다음 절차는 새 연결을 등록하는 방법에 대해 설명합니다.

장치를 등록하려면

- 1 [Box Operator] 메뉴에서 [장치 등록]을 클릭합니다.



장치 등록 대화 상자가 나타납니다.



- 2 [새로 등록]을 클릭합니다.

3 연결 정보를 입력합니다.

새로 등록

장치 정보를 지정합니다.

등록 정보

[장치 검색(S)...]

등록 이름(R): MFP02

장치 주소(A): 192.168.1.11

TCP 소켓 설정

포트 번호: 59158

포트 번호(SSL): 59159

[편집(E)...]

[도움말(F1)] [확인] [취소]

- 연결을 검색하여 정보를 입력할 수 있습니다. [장치 검색]을 클릭하여 네트워크상의 다기능 제품 목록을 표시합니다.
- "등록 이름" 상자에 다기능 제품의 이름을 입력합니다.
- "장치 주소" 상자에 연결할 다기능 제품의 주소(IP 주소 또는 호스트 이름)를 입력합니다.
- TCP 소켓 인터페이스에 사용된 포트 번호가 "TCP 소켓 설정" 그룹 상자에 나타납니다. 이러한 설정은 다기능 제품에 지정된 설정과 동일해야 합니다. 다기능 제품에 지정된 설정에 대한 자세한 내용은 다기능 제품의 관리자에게 문의하십시오. 설정을 변경하려면 [편집]을 클릭합니다.

4 [확인]을 클릭합니다.

입력한 정보가 "등록된 장치 목록"에 추가됩니다.

장치 등록

등록된 장치 목록(R):

등록 이름	장치 주소
MFP01	192.168.1.10
MFP02	192.168.1.20

[새로 등록(N)...]

[편집(E)...]

[삭제(D)]

[확인]

[취소]

[도움말(F1)]

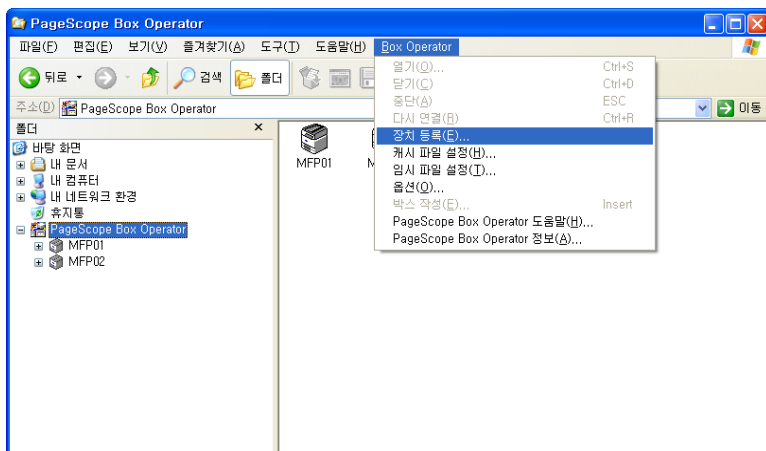
4.7 연결을 삭제하려면

장치 등록 대화 상자에서 등록된 연결을 삭제합니다.

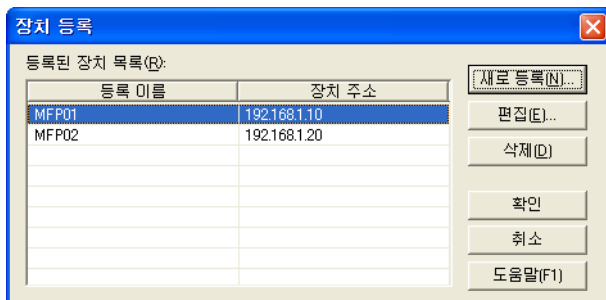
장치 등록 대화 상자에서 연결된 다기능 제품을 삭제하려면

다음 절차는 연결을 삭제하는 방법에 대해 설명합니다.

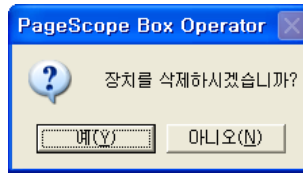
- 1 [Box Operator] 메뉴에서 [장치 등록]을 클릭합니다.



장치 등록 대화 상자가 나타납니다.



- 2 삭제할 장치를 선택한 다음 [삭제]를 클릭합니다.
확인 메시지가 나타납니다.



- 3 [확인]을 클릭합니다.
선택한 정보가 "등록된 장치 목록"에서 제거됩니다.

5 상자 관리

Box Operator에서 연결된 다기능 제품의 상자에 대해 다양한 작업을 수행할 수 있습니다.

5.1 상자 표시

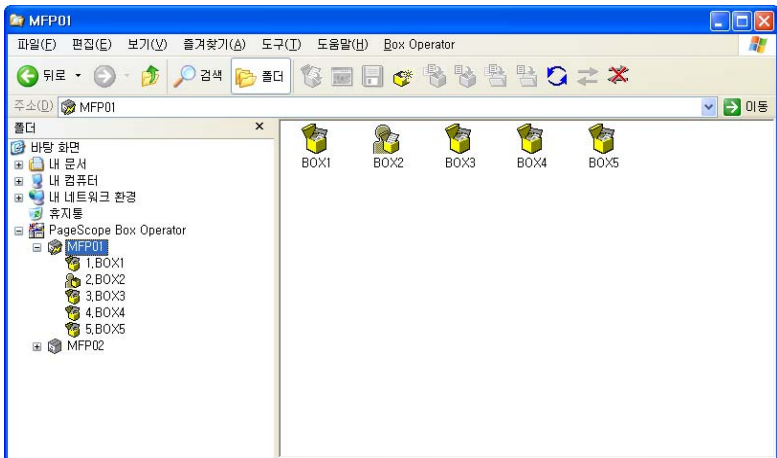
다기능 제품의 아이콘을 트리 창에서 선택하면 상자 목록이 목록 창에 나타납니다. 상자를 아이콘, 목록, 자세한 목록, 바둑판식 배열(큰 아이콘) 또는 미리 보기로 표시할 수 있습니다.

[보기] 메뉴의 [아이콘의 정렬]을 클릭하여 표시되는 메뉴에서 원하는 정렬 조건을 선택하여 상자를 정렬할 수도 있습니다.

5.1.1 상자 아이콘 표시

다음 작업을 수행하여 상자 목록을 아이콘으로 표시합니다.

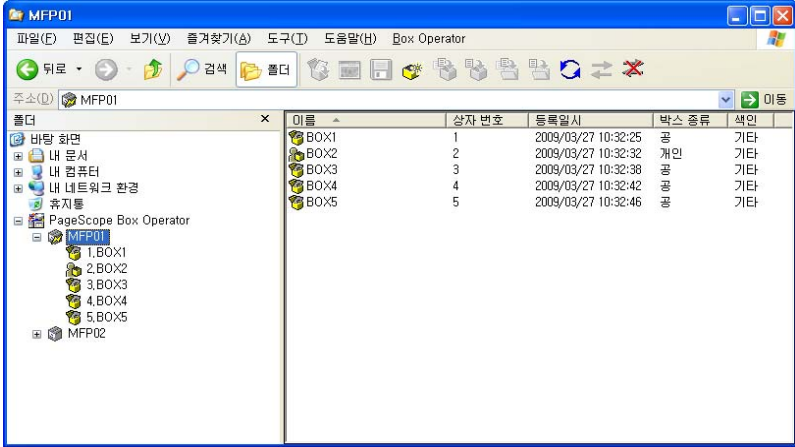
- [보기] 메뉴에서 [아이콘]을 클릭합니다.
- 목록 창을 마우스 오른쪽 버튼으로 클릭한 다음 [보기] - [아이콘]을 클릭합니다.



5.1.2 상자 세부 정보 표시

다음 작업을 수행하여 목록에 상자 세부 정보를 표시합니다.

- [보기] 메뉴에서 [자세히]를 클릭합니다.
- 목록 창을 마우스 오른쪽 버튼으로 클릭한 다음 [보기] - [자세히]를 클릭합니다.



5.1.3 상자 미리 보기 표시

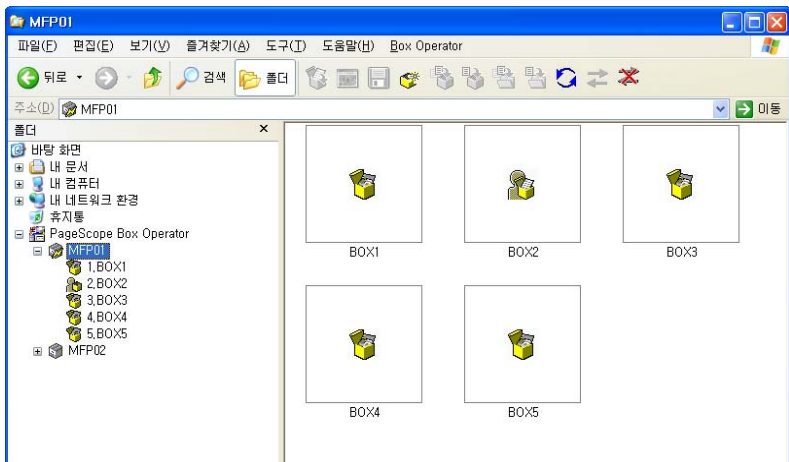
다음 작업을 수행하여 상자 목록을 미리 보기로 표시합니다.

- [보기] 메뉴에서 [미리 보기]를 클릭합니다.
- 목록 창을 마우스 오른쪽 버튼으로 클릭한 다음 [보기] - [미리 보기]를 클릭합니다.



알림

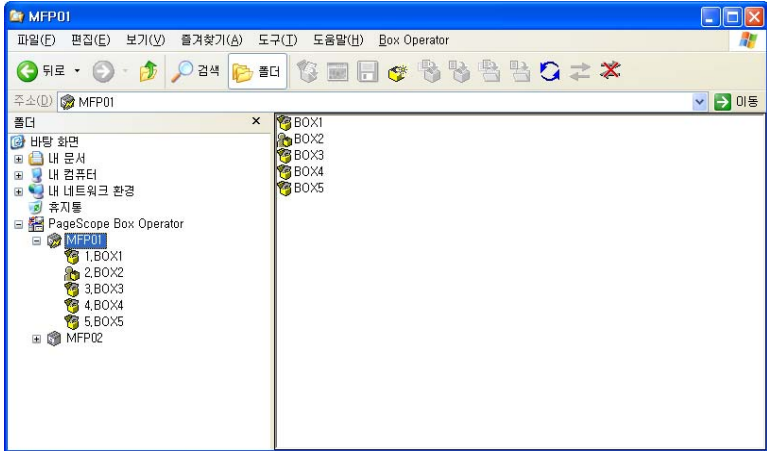
사용자 상자 종류는 미리 보기에서 아이콘으로 표시됩니다. 아이콘에 대한 자세한 내용은 3-3 페이지의 "아이콘"을 참조하십시오.



5.1.4 목록으로 표시

다음 작업을 수행하여 상자를 목록으로 표시합니다.

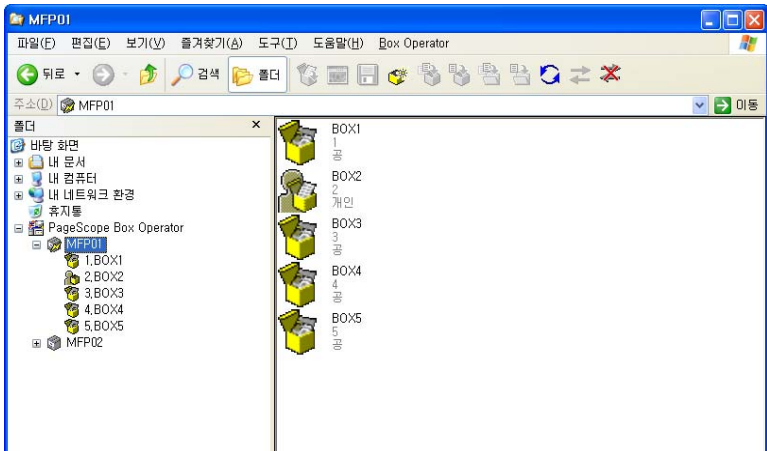
- [보기] 메뉴에서 [목록]을 클릭합니다.
- 목록 창을 마우스 오른쪽 버튼으로 클릭한 다음 [보기] - [목록]을 클릭합니다.



5.1.5 상자 큰 아이콘 표시

다음 작업을 수행하여 상자를 큰 아이콘으로 표시합니다.

- [보기] 메뉴에서 [큰 아이콘]을 클릭합니다.
- 목록 창을 마우스 오른쪽 버튼으로 클릭한 다음 [보기] - [큰 아이콘]을 클릭합니다.



5.2 상자 만들기

다음 작업을 수행하여 연결된 다기능 제품에서 새 상자를 만듭니다.

- [Box Operator] 메뉴에서 [박스 작성]을 클릭합니다.
- 도구 모음에서 [상자 만들기]를 클릭합니다.

[Box Operator] 메뉴의 명령을 사용하여 상자를 만들려면

- 1 [Box Operator] 메뉴에서 [박스 작성]을 클릭합니다.
상자 만들기 대화 상자가 나타납니다.

The dialog box titled '상자 만들기' (Box Creation) has the following fields and options:

- 상자 번호(N):** A text field with '1' entered and a checkbox '빈 번호를 사용합니다(B)' checked.
- 상자 이름(E):** A text field with 'Box1' entered.
- 상자 종류:** Radio buttons for '공용(U)' (selected) and '개인(I)' (owner: 'user1'). Below is a dropdown for '외부 인증 서버의 직접 입력(S)'.
- 그룹(G):** Radio button for '그룹(G)' (owner: 'Group1').
- 암호(P):** A text field.
- 암호 확인(W):** A text field.
- 색인(I):** A dropdown menu with '기타' selected and a checkbox '주(B)'.
- 박스내 문서 삭제 시간:** Radio buttons for '고정(F)' (selected) and '삭제 안 함'. Below is a time selection area with '0' hours and '5' minutes.
- Buttons:** '도움말(F1)', '만들기(C)', and '취소'.

2 상자 정보를 입력합니다.

- "상자 이름" 상자에 상자 이름을 입력합니다.
- "상자 종류" 옆에서 상자 종류를 선택합니다. "개인"을 선택한 경우 "소유자" 상자에 상자 소유자의 이름을 입력합니다. 이때 다기능 제품 설정에 따라 인증 서버를 선택하거나 입력합니다. "그룹"을 선택한 경우 "소유자" 상자에 그룹 이름을 입력합니다.
- "암호" 상자에 상자의 암호를 입력합니다. "암호 확인" 상자에 같은 암호를 입력합니다.
- "색인" 목록에서 다기능 제품의 제어판에서 검색하는 데 사용되는 문자를 선택합니다.
- "박스내 문서 삭제 시간" 목록에서 상자에서 문서를 자동으로 삭제하는 시간을 선택합니다.

- 3 [만들기]를 클릭합니다.
상자가 생성되어 목록 창에 나타납니다.

5.3 상자 이름 변경

다음 작업을 수행하여 상자 이름을 변경합니다.

- 이름을 바꿀 상자의 아이콘을 선택한 다음 [파일] 메뉴에서 [이름 바꾸기]를 클릭합니다.
- 이름을 바꿀 상자의 아이콘을 마우스 오른쪽 버튼으로 클릭한 다음 [이름 바꾸기]를 클릭합니다.



참고

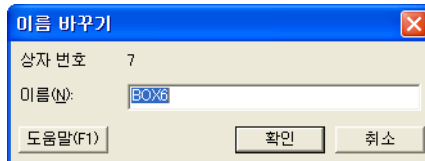
열려 있는 상자의 이름은 변경할 수 없습니다. 또한 강제 메모리 수신의 이름은 바꿀 수 없습니다.

[파일] 메뉴의 명령을 사용하여 상자 이름을 변경하려면

상자 이름을 변경하기 전에 다음을 확인합니다.

- ✓ 이름을 바꿀 상자에 대해 암호를 사용할 수 있습니다.

- 1 이름을 바꿀 상자의 아이콘을 선택합니다.
- 2 [파일] 메뉴에서 [이름 바꾸기]를 클릭합니다.
사용자 상자 이름 바꾸기 대화 상자가 나타납니다.



- 3 "이름" 상자에 상자 이름을 입력합니다.
 - 최대 20자를 입력할 수 있습니다.
- 4 [확인]을 클릭합니다.
 - 상자에 대해 암호를 지정한 경우 암호 확인 대화 상자가 나타납니다.
상자의 암호를 입력한 다음 [확인]을 클릭합니다.
상자 이름이 변경됩니다.

5.4 상자 속성 편집

상자 속성(자세한 정보)을 편집할 수 있습니다.

다음 작업을 수행하여 상자 속성을 변경합니다.

- 속성을 변경할 상자의 아이콘을 선택한 다음 [파일] 메뉴에서 [속성]을 클릭합니다.
- 속성을 변경할 상자의 아이콘을 마우스 오른쪽 버튼으로 클릭한 다음 [속성]을 클릭합니다.



...

참고

열려 있는 상자의 속성은 변경할 수 없습니다. 또한 강제 메모리 수신의 속성은 변경할 수 없습니다.

[파일] 메뉴의 명령을 사용하여 상자의 속성을 변경하려면

상자의 속성을 변경하기 전에 다음을 확인합니다.

- ✓ 속성을 변경할 상자에 대해 암호를 사용할 수 있습니다.

- 1 속성을 변경할 상자의 아이콘을 선택합니다.
- 2 [파일] 메뉴에서 [속성]을 클릭합니다.
다음 대화 상자가 나타납니다.

(BOXB) 속성

상자 이름(E): BOX8

상자 번호: 8

상자 종류:

- ☒ 공통(U)
- ☐ 개인(R) 소유자(U): user1

외부 인증 서버의 직접 입력(E):

☐ 그룹(G) 소유자(W): Group1

연결 대상: MFP01 [REDACTED]

로그온한 사용자: user1

등록한 시간/날짜: 2009/03/27 13:37:38

색인(A): 기타 ☐ 주(M)

박스내 문서 삭제 시간(T):

- ☒ 고정(F) 삭제 안 함
- ☐ 임의(E) 0 시간 5 분

암호를 설정하거나 변경하려면 [암호 변경(E)]을 클릭합니다.

암호 변경(E):

도움말(F1) 확인 취소

3 필요한 경우 상자의 자세한 정보를 변경합니다.

- "상자 이름" 상자에서 상자 이름을 변경할 수 있습니다.
- "상자 종류" 옆에서 상자 종류를 변경할 수 있습니다. "개인"을 선택한 경우 "소유자" 상자에 상자 소유자의 이름을 입력합니다. 이때 다기능 제품 설정에 따라 인증 서버를 선택하거나 입력합니다. "그룹"을 선택한 경우 "소유자" 상자에 그룹 이름을 입력합니다.
- "색인" 목록에서 다기능 제품의 제어판에서 검색하는 데 사용되는 문자를 변경할 수 있습니다.
- "박스내 문서 삭제 시간" 목록에서 상자에서 문서를 자동으로 삭제하는 시간을 변경할 수 있습니다.
- 상자의 암호를 변경하려면 [암호 변경]을 클릭합니다.

4 [확인]을 클릭합니다.

상자의 속성이 변경됩니다.

5.5 상자 삭제

다음 작업을 수행하여 상자를 삭제합니다.

- 삭제할 상자의 아이콘을 선택한 다음 [파일] 메뉴에서 [삭제]를 클릭합니다.
- 삭제할 상자의 아이콘을 마우스 오른쪽 버튼으로 클릭한 다음 [삭제]를 클릭합니다.



참고

열려 있는 상자를 삭제할 수 없습니다. 또한 강제 메모리 수신을 삭제할 수 없습니다.

[파일] 메뉴의 명령을 사용하여 상자를 삭제하려면

상자를 삭제하기 전에 다음을 확인합니다.

- ✓ 삭제할 상자에 대해 암호를 사용할 수 있습니다.

- 1 삭제할 상자의 아이콘을 선택합니다.
- 2 [파일] 메뉴에서 [삭제]를 클릭합니다.
확인 메시지가 나타납니다.
- 3 [예]를 클릭합니다.
 - 상자에 대해 암호를 지정한 경우 암호 확인 대화 상자가 나타납니다.
상자의 암호를 입력한 다음 [확인]을 클릭합니다.
상자가 삭제됩니다.

6 문서 관리

6.1 문서 표시

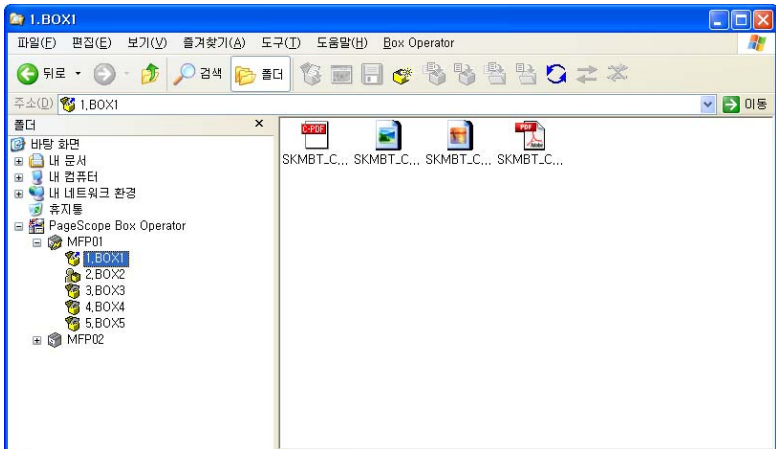
트리 창에서 상자의 아이콘을 선택하면 파일 목록이 목록 창에 나타납니다. 파일을 아이콘, 목록, 자세한 목록, 바둑판식 배열(큰 아이콘) 또는 미리 보기로 표시할 수 있습니다.

또한 파일 정렬 시, [보기] 메뉴의 [아이콘의 정렬]을 클릭하면 표시되는 메뉴에서 원하는 정렬 조건을 선택하여 파일을 정렬할 수도 있습니다.

6.1.1 문서 아이콘 표시

다음 작업을 수행하여 저장된 문서 목록을 아이콘으로 표시합니다.

- [보기] 메뉴에서 [아이콘]을 클릭합니다.
- 목록 창을 마우스 오른쪽 버튼으로 클릭한 다음 [보기] - [아이콘]을 클릭합니다.



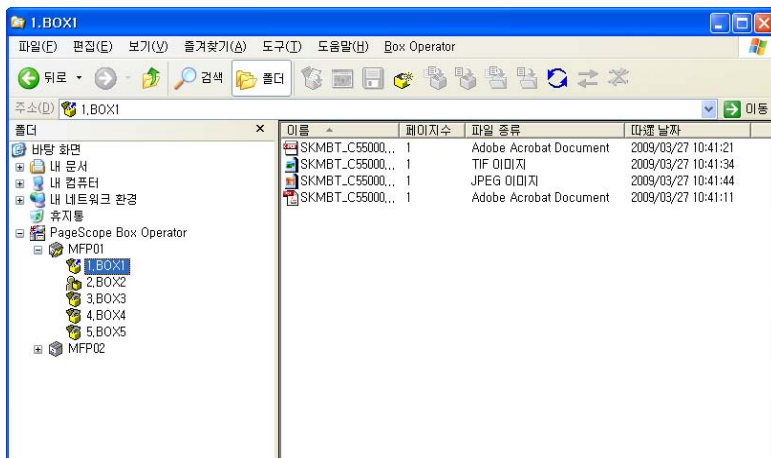
참고

문서에 연결된 응용 프로그램의 아이콘이 표시됩니다. 문서를 응용 프로그램에 연결하는 방법에 대한 자세한 내용은 Windows 설명서 및 도움말을 참조하십시오.

6.1.2 문서 세부 정보 표시

다음 작업을 수행하여 목록에 저장된 문서 세부 정보를 표시합니다.

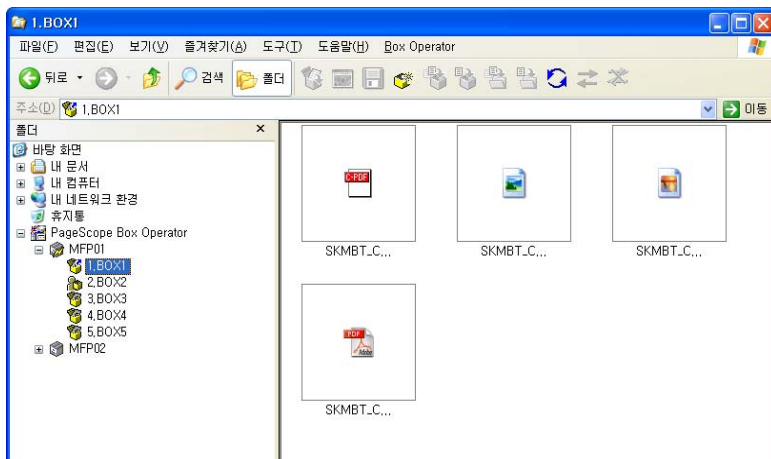
- [보기] 메뉴에서 [자세히]를 클릭합니다.
- 목록 창을 마우스 오른쪽 버튼으로 클릭한 다음 [보기] - [자세히]를 클릭합니다.



6.1.3 문서 표시

다음 작업을 수행하여 저장된 문서 목록을 미리 보기로 표시합니다.

- [보기] 메뉴에서 [미리 보기]를 클릭합니다.
- 목록 창을 마우스 오른쪽 버튼으로 클릭한 다음 [보기] - [미리 보기]를 클릭합니다.





...

참고

미리 보기 크기를 조정할 수 있습니다. [보기] 메뉴에서 [미리 보기 크기] 하위 메뉴를 선택합니다.

여러 페이지로 구성된 데이터의 첫 페이지만 표시됩니다.



...

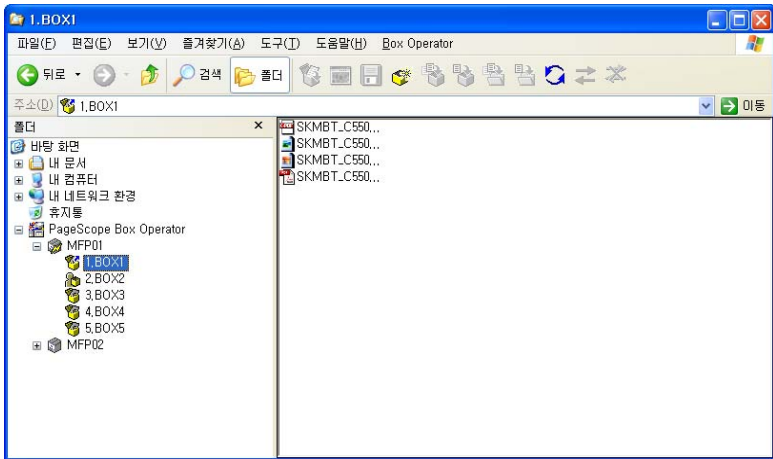
알림

Box Operator에 로그인한 사용자 또는 계정이 컬러 문서를 전송할 수 없도록 다기능 제품을 설정한 경우 컬러 문서의 미리 보기가 표시되지 않습니다.

6.1.4 문서 목록 표시

다음 작업을 수행하여 저장된 문서 목록을 표시합니다.

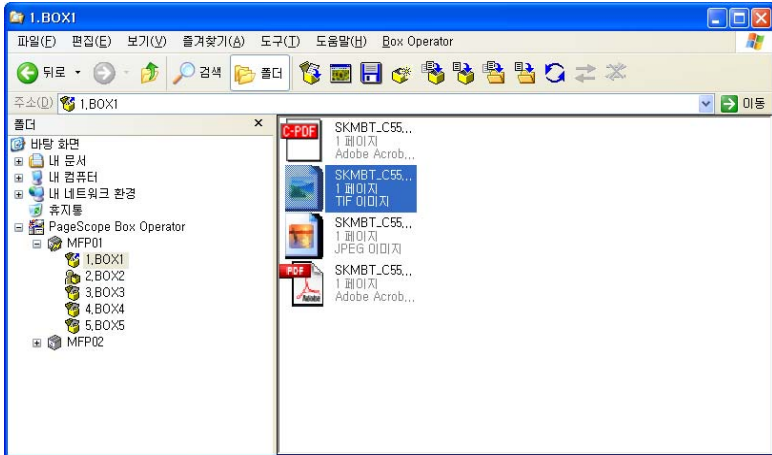
- [보기] 메뉴에서 [목록]을 클릭합니다.
- 목록 창을 마우스 오른쪽 버튼으로 클릭한 다음 [보기] - [목록]을 클릭합니다.



6.1.5 문서 큰 아이콘 표시

다음 작업을 수행하여 저장된 문서 목록을 큰 아이콘으로 표시합니다.

- [보기] 메뉴에서 [큰 아이콘]을 클릭합니다.
- 목록 창을 마우스 오른쪽 버튼으로 클릭한 다음 [보기] - [큰 아이콘]을 클릭합니다.



6.2 Box Operator Viewer에서 문서 열기

선택한 문서를 별도의 창에 표시할 수 있습니다.



...

알림

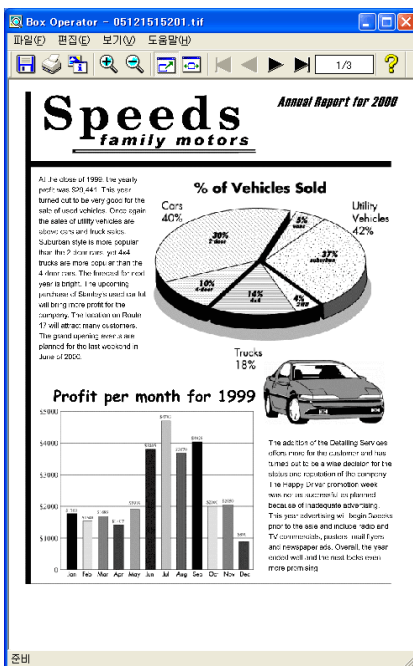
Box Operator Viewer에서 JPEG 및 TIFF 형식 문서를 열 수 있습니다.



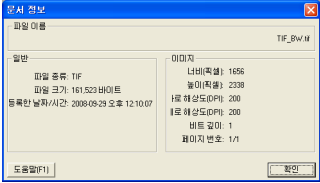
...

알림

Box Operator에 로그인한 사용자 또는 계정이 컬러 문서를 전송할 수 없도록 다기능 제품을 설정한 경우 Box Operator Viewer에서 컬러 문서를 열 수 없습니다.



데이터가 별도의 창에 표시되면 다음 작업을 수행할 수 있습니다.

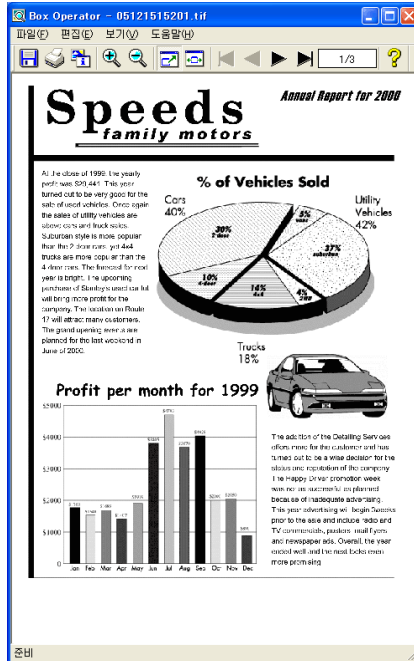
메뉴	명령	설명
파일	다른 이름으로 저장	컴퓨터에 지정된 폴더에 표시된 데이터를 저장합니다. 다른 파일 형식을 선택할 수 없습니다.
	페이지 설정	페이지의 레이아웃을 설정합니다.
	인쇄 미리 보기	인쇄 시 나타나는 이미지의 미리 보기를 표시합니다.
	인쇄	표시된 데이터를 인쇄합니다. 자세한 내용은 6-18 페이지의 "문서를 인쇄하려면"을 참조하십시오.
	종료	표시된 창을 닫습니다.
편집	복사	표시된 데이터를 복사합니다.
	문서 정보 표시	표시된 데이터의 이름, 파일 종류 및 해상도와 같은 정보를 표시합니다. 
보기	도구 모음	도구 모음을 표시하거나 숨깁니다.
	상태 표시줄	상태 표시줄을 표시하거나 숨깁니다.
	(확대/축소 비율)	표시 크기를 선택합니다.
	창에 맞추기	전체 문서를 창에 맞추어 표시합니다.
	너비에 맞추기	문서 너비를 창 너비에 맞추어 표시합니다.
	처음 페이지 이전 페이지 다음 페이지 마지막 페이지	여러 페이지가 포함된 문서를 표시할 때 사용할 수 있습니다. 표시할 문서 페이지를 선택합니다.
	페이지 지정	여러 페이지가 포함된 문서를 표시할 때 사용할 수 있습니다. 표시할 문서 페이지를 지정합니다.
	회전	문서를 회전합니다.

다음 작업을 수행하여 Box Operator Viewer에서 문서를 표시합니다.

- 문서의 아이콘을 선택한 다음 [파일] 메뉴에서 [Box Operator Viewer로 열기]를 클릭합니다.
- 문서의 아이콘을 선택한 다음 [Box Operator Viewer로 열기]를 클릭합니다.

[파일] 메뉴의 명령을 사용하여 Box Operator Viewer에서 문서를 열려면

- 1 Box Operator Viewer에서 열려는 문서를 선택합니다.
- 2 [파일] 메뉴에서 [Box Operator Viewer로 열기]를 클릭합니다.
Box Operator Viewer가 시동되고 문서가 표시됩니다.



6.3 특정 응용 프로그램에서 문서 열기

Box Operator Viewer 이외의 응용 프로그램에서 문서를 열 수 있습니다. 선택한 문서의 파일 형식에 연결된 응용 프로그램이 시동됩니다.

다음 작업을 수행하여 특정 응용 프로그램에서 문서를 표시합니다.

- 문서의 아이콘을 두 번 클릭합니다.
- 문서의 아이콘을 선택한 다음 키보드에서 [Enter] 키를 누릅니다.
- 문서의 아이콘을 선택한 다음 [파일] 메뉴에서 [열기]를 클릭합니다.
- 문서의 아이콘을 마우스 오른쪽 버튼으로 클릭한 다음 [열기]를 클릭합니다.



...

알림

문서에 연결된 응용 프로그램 이외의 응용 프로그램에서 문서를 열 때 [연결 프로그램]을 클릭하거나 문서를 열려는 응용 프로그램의 창으로 문서를 끌어다 놓습니다.



...

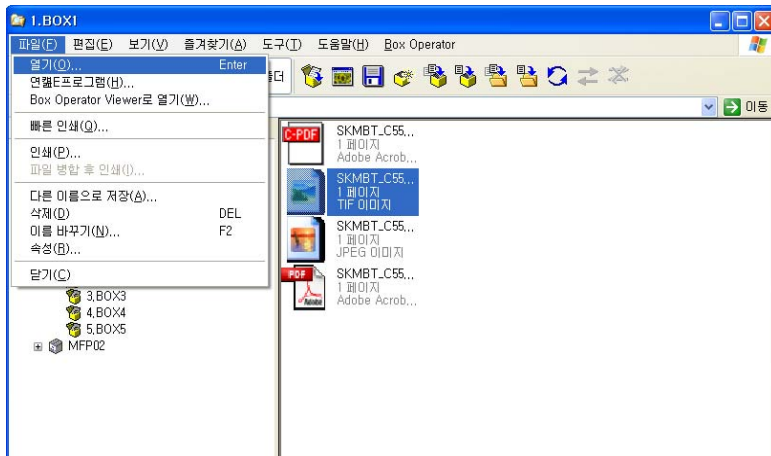
알림

Box Operator에 로그인한 사용자 또는 계정이 컬러 문서를 전송할 수 없도록 다기능 제품을 설정한 경우 컬러 문서를 열 수 없습니다.

[파일] 메뉴의 명령을 사용하여 문서를 열려면

- 1 열려는 문서를 선택합니다.

2 [파일] 메뉴에서 [열기]를 클릭합니다.



- 문서에 연결된 응용 프로그램 이외의 응용 프로그램에서 문서를 열려면 [연결 프로그램]을 클릭합니다.
응용 프로그램이 시동되고 문서가 표시됩니다.

6.4 문서 이름을 변경하려면

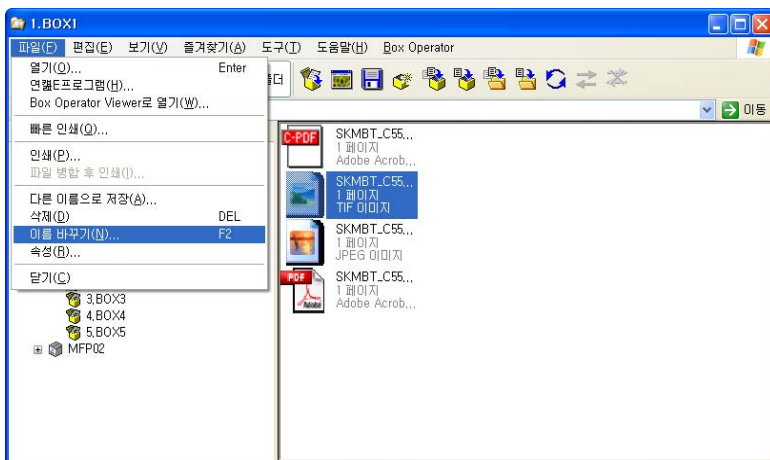
상자에 저장된 문서의 파일 이름을 변경할 수 있습니다.

다음 작업을 수행하여 문서 이름을 변경합니다.

- 문서의 아이콘을 선택한 다음 [파일] 메뉴에서 [이름 바꾸기]를 클릭합니다.
- 문서의 아이콘을 마우스 오른쪽 버튼으로 클릭한 다음 [이름 바꾸기]를 클릭합니다.

[파일] 메뉴의 명령을 사용하여 문서 이름을 변경하려면

- 1 이름을 바꿀 문서의 아이콘을 선택합니다.
- 2 [파일] 메뉴에서 [이름 바꾸기]를 클릭합니다.



- 3 새 이름을 입력한 다음 [확인]을 클릭합니다.



참고

파일 확장명을 변경할 수 없습니다.

6.5 문서를 컴퓨터에 저장하려면

상자에 저장된 문서를 컴퓨터에 저장할 수 있습니다.

다음 작업을 수행하여 문서를 컴퓨터에 저장합니다.

- 문서의 아이콘을 선택한 다음 [파일] 메뉴에서 [다른 이름으로 저장]을 클릭합니다.
- 문서의 아이콘을 마우스 오른쪽 버튼으로 클릭한 다음 [다른 이름으로 저장]을 클릭합니다.
- 문서의 아이콘을 선택한 다음 [편집] 메뉴에서 [폴더로 복사]를 클릭합니다.
- 문서의 아이콘을 마우스 오른쪽 버튼으로 클릭한 다음 [폴더로 복사]를 클릭합니다.
- 문서의 아이콘을 선택한 다음 도구 모음에서 [폴더로 복사]를 클릭합니다.
- 문서의 아이콘을 선택한 다음 [편집] 메뉴에서 [폴더로 이동]을 클릭합니다.
- 문서의 아이콘을 마우스 오른쪽 버튼으로 클릭한 다음 [폴더로 이동]을 클릭합니다.
- 문서의 아이콘을 선택한 다음 도구 모음에서 [폴더로 이동]을 클릭합니다.

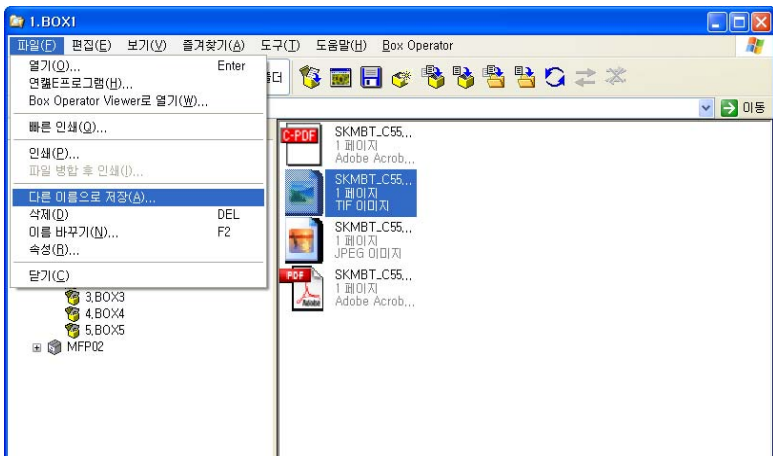


알림

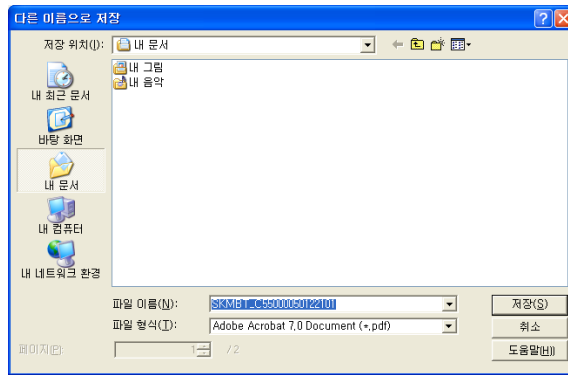
Box Operator에 로그인한 사용자 또는 계정이 컬러 문서를 전송할 수 없도록 다기능 제품을 설정한 경우 문서를 컴퓨터에 저장할 수 없습니다.

[파일] 메뉴의 명령을 사용하여 문서를 다른 이름으로 저장하려면

- 1 저장할 문서의 아이콘을 선택합니다.
- 2 [파일] 메뉴에서 [다른 이름으로 저장]을 클릭합니다.



- 3 데이터를 저장할 드라이브 및 폴더를 선택한 다음 파일 이름을 바꿀 경우 새 이름을 입력합니다.

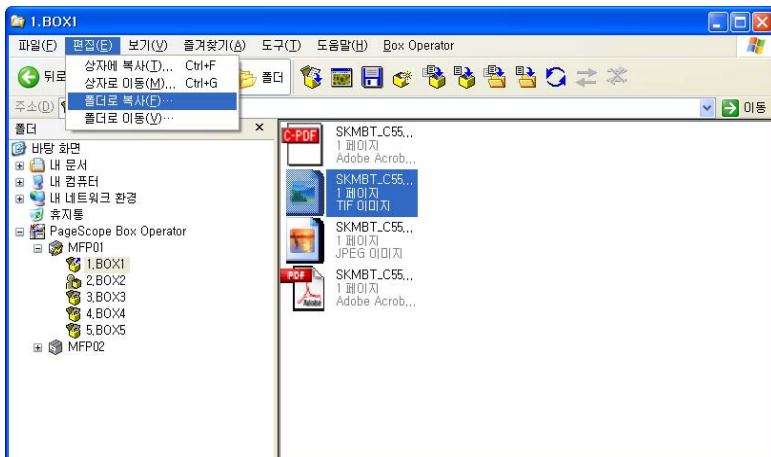


- "파일 형식" 목록에서 저장할 파일 형식을 선택합니다.
- "파일 형식" 목록에서 선택할 수 있는 파일 형식은 사용 중인 다기능 제품과 목록 창에서 선택한 문서의 파일 형식에 따라 다를 수 있습니다.
- 저장할 "페이지" 상자에서 지정할 수 있습니다. 선택한 문서가 PDF 또는 TIFF 형식이고 여러 페이지인 경우와 "파일 형식" 목록에서 JPEG 형식을 선택한 경우에만 페이지 번호를 지정할 수 있습니다.

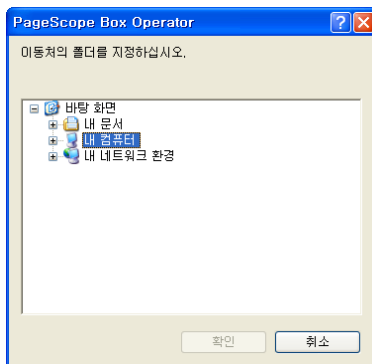
- 4 [저장]을 클릭합니다.

[편집] 메뉴의 명령을 사용하여 문서를 컴퓨터 폴더에 복사하려면

- 1 복사할 문서의 아이콘을 선택합니다.
- 2 [편집] 메뉴에서 [폴더로 복사]를 클릭합니다.



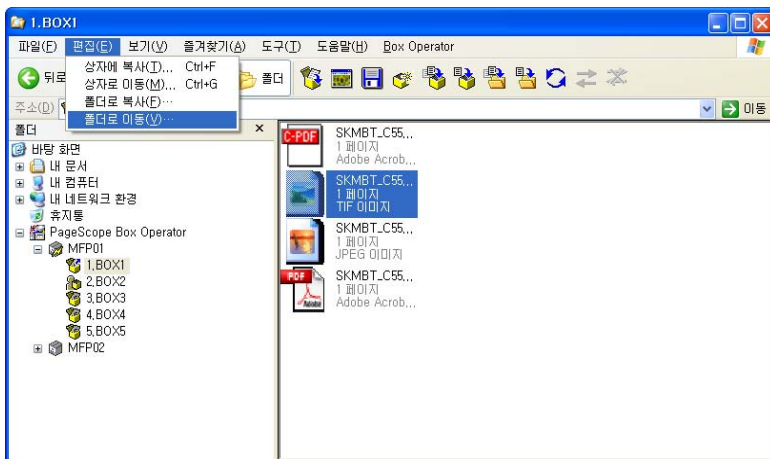
- 3 복사할 문서가 있는 폴더를 선택합니다.



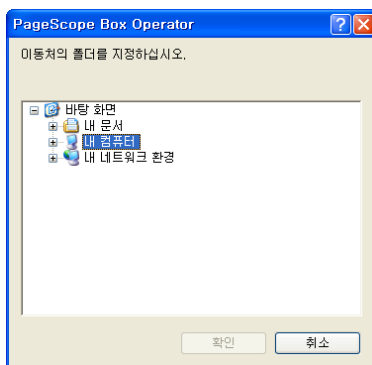
- 4 [확인]을 클릭합니다.

[편집] 메뉴의 명령을 사용하여 문서를 컴퓨터 폴더로 이동하려면

- 1 이동할 문서의 아이콘을 선택합니다.
- 2 [편집] 메뉴에서 [폴더로 이동]을 클릭합니다.



- 3 이동할 문서가 있는 폴더를 선택합니다.



- 4 [확인]을 클릭합니다.

6.6 문서를 다른 상자에 복사

상자의 문서를 다른 상자에 복사할 수 있습니다.

다음 작업을 수행하여 문서를 다른 상자에 복사합니다.

- 문서의 아이콘을 선택한 다음 [편집] 메뉴에서 [상자에 복사]를 클릭합니다.
- 문서의 아이콘을 마우스 오른쪽 버튼으로 클릭한 다음 [상자에 복사]를 클릭합니다.
- 도구 모음에서 [상자에 복사]를 클릭합니다.

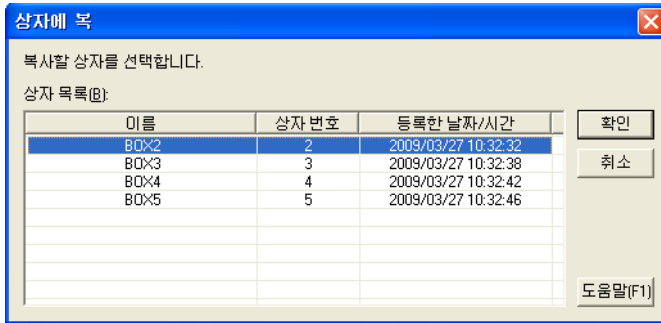


참고

문서를 강제 메모리 수신 박스/파일링 번호 박스에 복사할 수 없습니다.
또한 문서를 다른 다기능 제품의 상자에 복사할 수 없습니다.

[편집] 메뉴의 명령을 사용하여 문서를 다른 상자에 복사하려면

- 1 다른 상자에 복사할 문서의 아이콘을 선택합니다.
- 여러 문서를 선택할 수 있습니다.
- 2 [편집] 메뉴에서 [상자에 복사]를 클릭합니다.
사용자 상자에 복사 대화 상자가 나타납니다.



- 3 문서를 복사할 사용자 상자를 선택한 다음 [확인]을 클릭합니다.
문서가 선택한 상자에 복사됩니다.

6.7 문서를 다른 상자로 이동

상자의 문서를 다른 상자로 이동할 수 있습니다.

다음 작업을 수행하여 문서를 다른 상자로 이동합니다.

- 문서의 아이콘을 선택한 다음 [편집] 메뉴에서 [상자로 이동]을 클릭합니다.
- 문서의 아이콘을 마우스 오른쪽 버튼으로 클릭한 다음 [상자로 이동]을 클릭합니다.
- 도구 모음에서 [상자로 이동]을 클릭합니다.

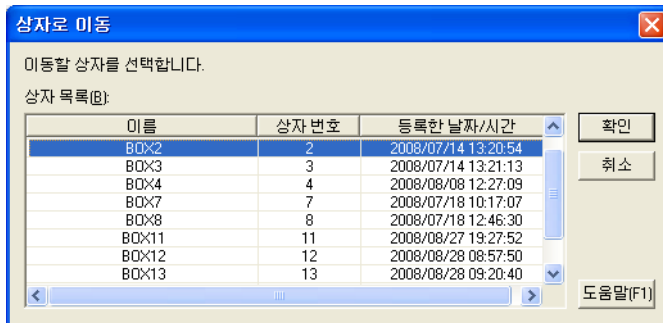


참고

문서를 강제 메모리 수신 박스/파일링 번호 박스로 이동할 수 없습니다.
또한 문서를 다른 다기능 제품의 상자로 이동할 수 없습니다.

[편집] 메뉴의 명령을 사용하여 문서를 다른 상자로 이동하려면

- 1 다른 상자로 이동할 문서의 아이콘을 선택합니다.
- 여러 문서를 선택할 수 있습니다.
- 2 [편집] 메뉴에서 [상자로 이동]을 클릭합니다.
상자로 이동 대화 상자가 나타납니다.



- 3 문서를 이동할 사용자 상자를 선택한 다음 [확인]을 클릭합니다.
문서가 선택한 상자로 이동됩니다.

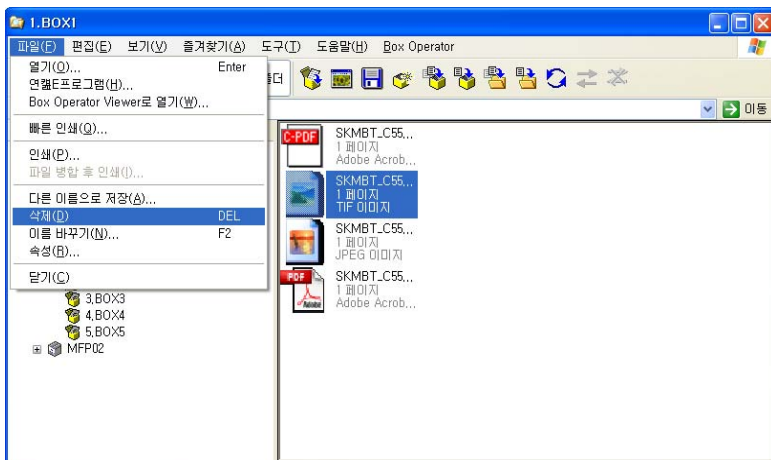
6.8 문서를 삭제하려면

다음 작업을 수행하여 문서를 삭제합니다.

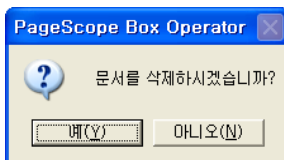
- 문서의 아이콘을 선택한 다음 [파일] 메뉴에서 [삭제]를 클릭합니다.
- 문서의 아이콘을 마우스 오른쪽 버튼으로 클릭한 다음 [삭제]를 클릭합니다.

[파일] 메뉴의 명령을 사용하여 문서를 삭제하려면

- 1 삭제할 문서의 아이콘을 선택합니다.
- 2 [파일] 메뉴에서 [삭제]를 클릭합니다.



다음 확인 메시지가 나타납니다.



- 3 [확인]을 클릭합니다.
문서가 삭제됩니다.

6.9 문서를 인쇄하려고

다음 작업을 수행하여 선택한 문서를 인쇄합니다.

- Box Operator Viewer에서 문서를 연 다음 [파일] 메뉴에서 [인쇄]를 클릭합니다.
- 다른 응용 프로그램에서 문서를 연 다음 응용 프로그램의 인쇄 작업을 수행합니다.
- 문서의 아이콘을 선택한 다음 [파일] 메뉴에서 [인쇄]를 클릭합니다.
- 문서의 아이콘을 선택한 다음 [파일] 메뉴에서 [빠른 인쇄]를 클릭합니다.



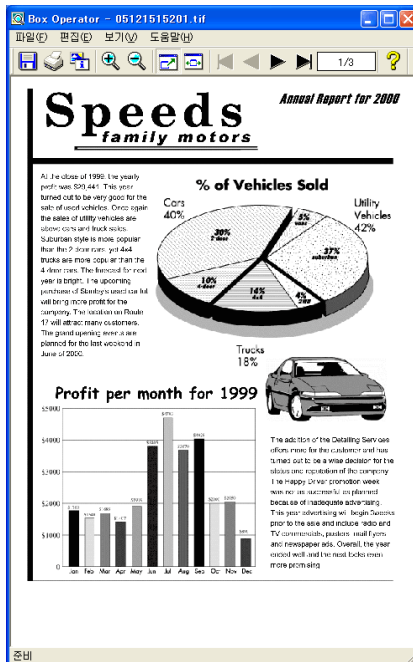
...

알림

Box Operator Viewer 이외의 응용 프로그램에서 인쇄하는 방법에 대한 자세한 내용은 해당 응용 프로그램의 설명서를 참조하십시오.

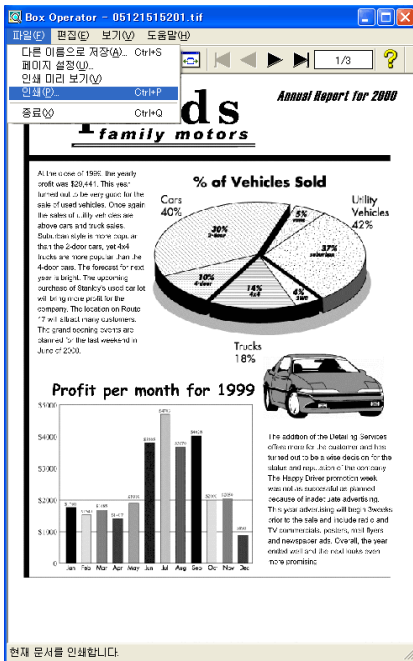
Box Operator Viewer에서 문서를 인쇄하려고

- 1 Box Operator Viewer에서 인쇄할 문서를 엽니다.

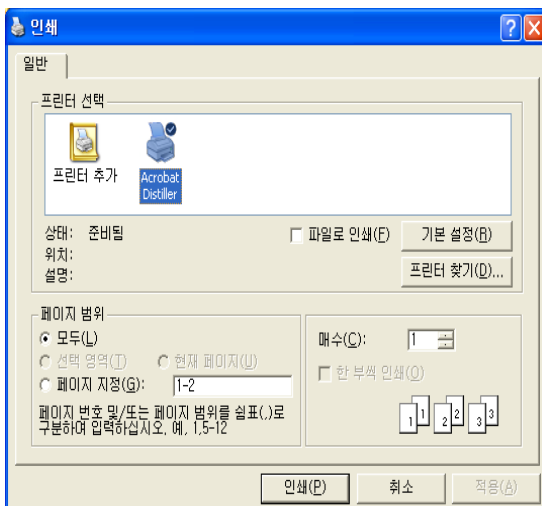


- Box Operator Viewer에서 문서를 여는 방법에 대한 자세한 내용은 6-5 페이지의 "Box Operator Viewer에서 문서 열기"를 참조하십시오.

2 Box Operator Viewer의 [파일] 메뉴에서 [인쇄]를 클릭합니다.

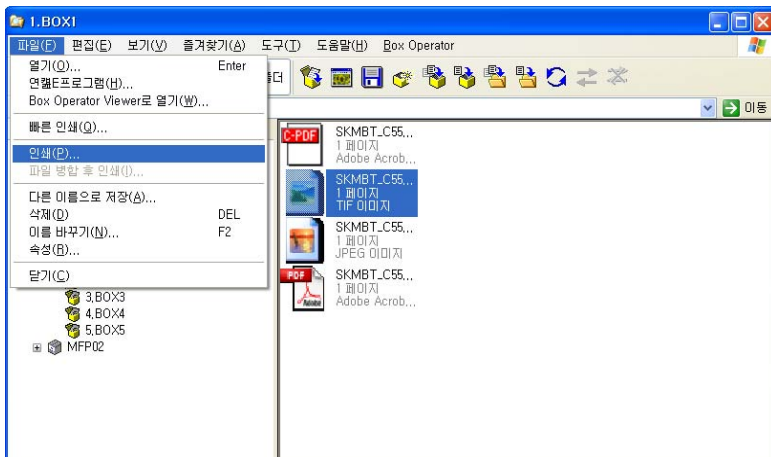


3 인쇄할 매수를 지정한 다음 [인쇄]를 클릭합니다.

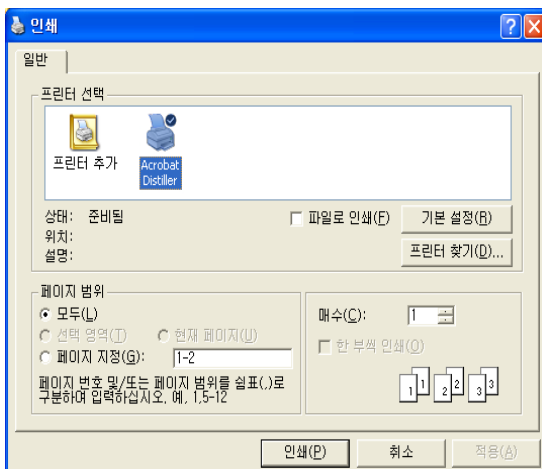


[파일] 메뉴의 명령을 사용하여 문서를 인쇄하려면

- 1 인쇄할 문서의 아이콘을 선택합니다.
- 2 [파일] 메뉴에서 [인쇄]를 클릭합니다.



- 3 인쇄할 매수를 지정한 다음 [인쇄]를 클릭합니다.

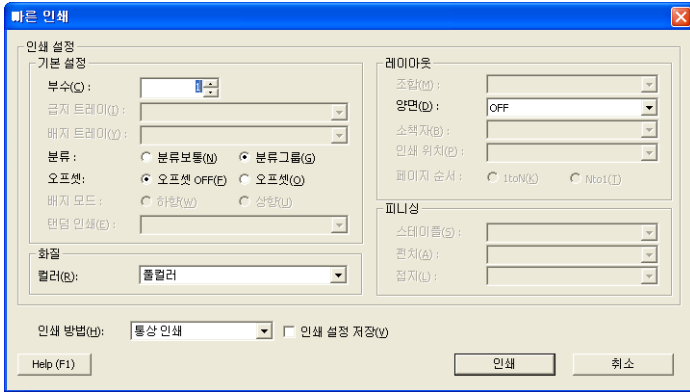


6.10 빠른 인쇄

사용자가 로그인한 다기능 제품을 사용하여 상자에 있는 문서를 빠르게 인쇄할 수 있습니다. 이때 빠른 인쇄 대화 상자에서 인쇄 설정을 지정할 수 있습니다.

빠른 인쇄 작업을 수행하려면

- 1 인쇄할 문서의 아이콘을 선택합니다.
- 2 [파일] 메뉴에서 [빠른 인쇄]를 클릭하면 빠른 인쇄 대화 상자가 표시됩니다.



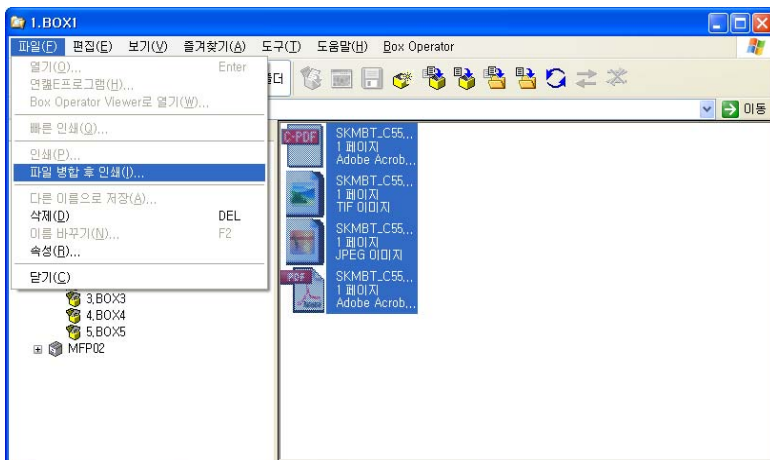
- 3 지정할 수 있는 설정은 장치가 갖추고 있는 기능과 옵션에 따라 다릅니다.
- 4 지정한 인쇄 설정을 저장하려면 "인쇄 설정 저장" 확인란을 선택합니다.
- 5 [인쇄] 버튼을 클릭하면 빠른 인쇄가 시작됩니다.

6.11 문서 병합 및 인쇄

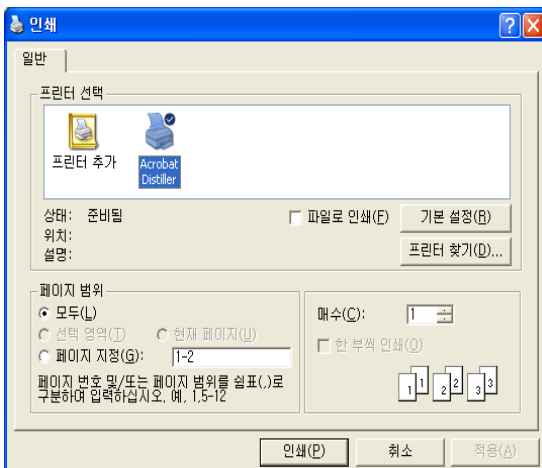
여러 문서를 병합하여 함께 인쇄할 수 있습니다.

문서를 병합하여 인쇄하려면

- 1 병합하여 인쇄할 여러 문서의 아이콘을 선택합니다.
- 2 [파일] 메뉴에서 [파일 병합 후 인쇄]를 클릭합니다.



- 3 인쇄할 매수를 지정한 다음 [인쇄]를 클릭합니다.



7 기타 작업

7.1 캐시 파일 설정 지정

미리 보기를 표시하려면 다운로드한 이미지를 컴퓨터에 임시로 저장합니다. 이것을 캐시 파일이라고 합니다. 이러한 캐시 파일을 관리하도록 설정을 지정할 수 있습니다.

캐시 파일을 저장한 경우 다음에 데이터를 선택할 때 미리 보기를 신속하게 표시할 수 있습니다.



...

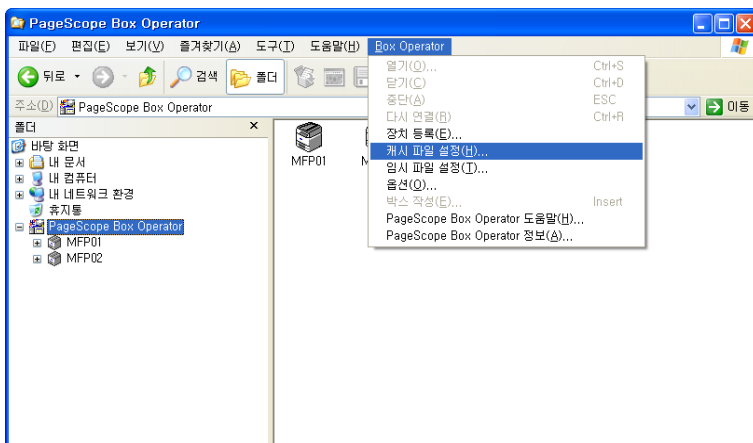
참고

Box Operator를 시동할 때 수정 날짜가 5일 이상 된 캐시 파일의 경우 자동으로 삭제됩니다.

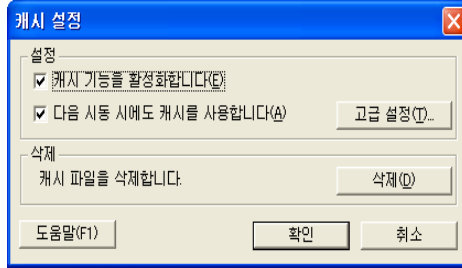
다기능 제품이 연결되어 있는 동안 캐시 파일 설정을 지정할 수 없습니다. 설정을 지정하려면 다기능 제품으로부터 연결을 끊습니다.

캐시 파일에 대한 설정을 지정하려면

- 1 [Box Operator] 메뉴에서 [캐시 파일 설정]을 클릭합니다.



2 캐시 설정을 지정합니다.

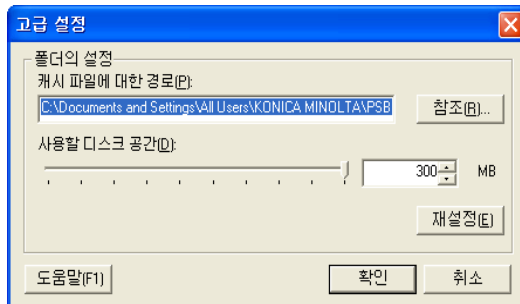


3 [확인]을 클릭합니다.

다음 설정을 지정할 수 있습니다.

항목	설명
캐시 기능을 활성화합니다	미리 보기 이미지를 캐시 파일로 저장할지 여부를 지정합니다. 캐시 파일을 저장하려면 확인란을 선택합니다.
다음 시동 시에도 캐시를 사용합니다	다음에 유틸리티를 시작할 때 캐시 파일을 다시 사용할지 여부를 지정합니다. 캐시 파일을 다시 사용하려면 확인란을 선택합니다.
캐시 파일을 삭제합니다.	현재 저장된 모든 캐시 파일을 삭제하려면 [삭제]를 클릭합니다.

캐시 파일을 저장하는 고급 설정을 지정하려면 [고급 설정]을 클릭합니다.



항목	설명
캐시 파일에 대한 경로	캐시 파일을 저장할 폴더를 지정합니다. 폴더를 변경하려면 [찾아보기]를 클릭한 다음 폴더를 선택합니다.
사용할 디스크 공간	캐시 파일을 저장할 디스크 공간을 지정합니다. 슬라이더를 끌거나 값을 입력합니다. 캐시 파일이 지정한 값을 초과하는 경우 자동으로 삭제됩니다.
재설정	유틸리티를 설치한 후 즉시 모든 설정을 원래대로 하려면 클릭합니다.

7.2 임시 파일에 대한 설정을 지정하려면

데이터를 표시하려면 문서 이미지를 컴퓨터에 임시로 저장합니다. 이것을 임시 파일이라고 합니다. 이러한 임시 파일을 관리하도록 설정을 지정할 수 있습니다.

임시 파일을 저장한 경우 다음에 데이터를 표시할 때 문서 이미지를 신속하게 표시할 수 있습니다.



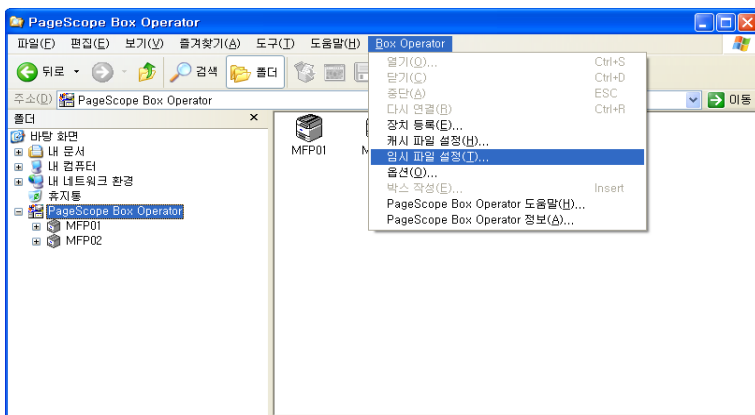
참고

Windows 시동 시 수정 날짜가 2일 이상된 임시 파일의 경우 삭제됩니다.

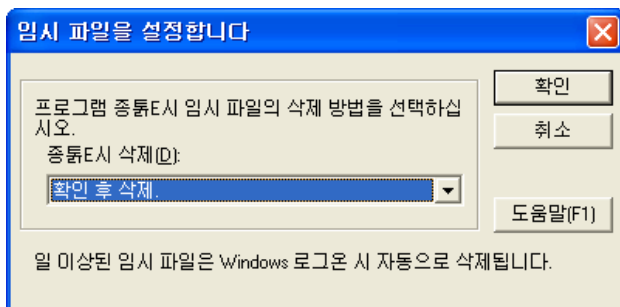
다기능 제품이 연결되어 있는 동안 임시 파일 설정을 지정할 수 없습니다. 설정을 지정하려면 다기능 제품으로부터 연결을 끊습니다.

임시 파일 설정을 지정하려면

- 1 [Box Operator] 메뉴에서 [임시 파일 설정]을 클릭합니다.



- 2 임시 파일을 삭제할 시기를 선택합니다.



- 3 [확인]을 클릭합니다.

7.3 옵션

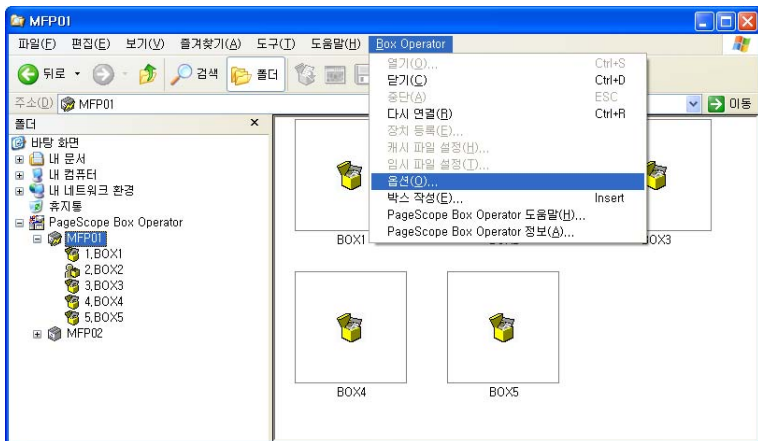
다양한 기타 작업에 대한 설정을 지정할 수 있습니다.

다음 설정을 지정할 수 있습니다.

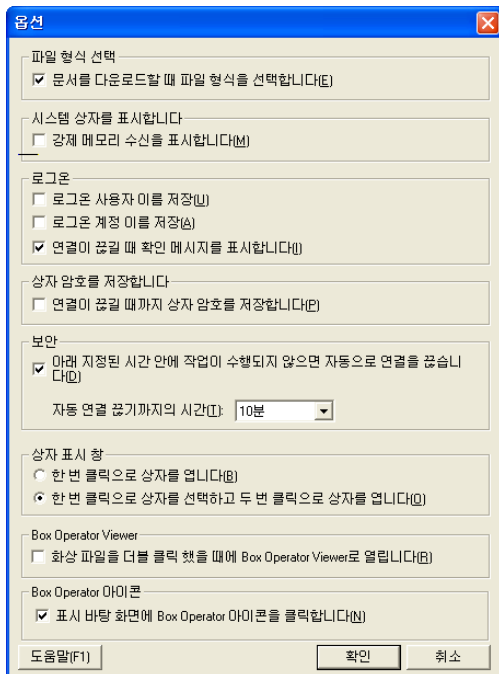
항목	설명
문서를 다운로드할 때 파일 형식을 선택합니다	Box Operator Viewer 또는 다른 응용 프로그램에서 문서를 열 때 파일 형식을 선택할지 여부를 지정합니다.
강제 메모리 수신을 표시합니다	강제 메모리 수신을 표시합니다.
로그온 사용자 이름 저장	다기능 제품에서 사용자 인증을 수행할 때 로그인한 사용자 이름을 저장할지 여부를 지정합니다.
로그온 계정 이름 저장	다기능 제품에서 계정 추적을 수행할 때 로그인한 계정 이름을 저장할지 여부를 지정합니다.
연결이 끊길 때 확인 메시지를 표시합니다	다기능 제품의 연결이 끊길 때 확인 메시지를 표시할지 여부를 지정합니다.
연결이 끊길 때까지 상자 암호를 저장합니다	다기능 제품의 연결이 끊길 때까지 상자 암호를 저장할지 여부를 지정합니다.
아래 지정된 시간 안에 작업이 수행되지 않으면 자동으로 연결을 끊습니다	지정된 시간 동안 작업이 수행되지 않으면 전송 연결을 끊을지 여부를 지정합니다.
자동 연결 끊기까지의 시간	지정된 시간 동안 작업이 수행되지 않으면 자동으로 전송 연결을 끊을 때까지의 시간을 지정합니다.
상자 표시 창	목록 창에서 상자에 연결하는 방법을 지정합니다.
한 번 클릭으로 상자를 엽니다	목록 창에서 상자의 아이콘을 클릭하여 상자에 간단히 연결할 수 있도록 지정합니다.
한 번 클릭으로 상자를 선택하고 두 번 클릭으로 상자를 엽니다	목록 창에서 상자의 아이콘을 클릭하여 더 이상 상자에 연결할 수 없도록 지정합니다. 다음 작업을 수행하여 상자에 연결합니다. <ul style="list-style-type: none"> 상자의 아이콘을 두 번 클릭합니다. 상자의 아이콘을 선택한 다음 키보드에서 [Enter] 키를 누릅니다.
Box Operator Viewer	목록 창에서 해당 파일을 더블 클릭하여 Box Operator Viewer에서 이미지 파일을 간단히 열 수 있도록 지정합니다.
Box Operator 아이콘	표시 바탕 화면에 Box Operator 아이콘을 클릭합니다.

설정을 지정하려면

- 1 [Box Operator] 메뉴에서 [옵션]을 클릭합니다.



- 2 원하는 설정을 지정합니다.



- 3 [확인]을 클릭합니다.



KONICA MINOLTA

<http://konicaminolta.com>

Copyright